



Een gezonde basis voor de toekomst

Samen werken aan het welzijn van onze jeugd

Inhoud

Voorwoord	3
Bestuurssamenvatting	4
1. Inleiding	6
2. Missie, kernwaarden en leidende principes	9
3. De context: Alkmaar, regionaal en landelijk	10
3.1 Samenhang binnen de gemeente	10
3.2 Inkoop en contractbeheer: regio Alkmaar en Noord-Holland Noord	10
3.3 Landelijke context	10
4. Jeugd in cijfers	12
5. Wat valt op in Alkmaar	15
5.1 (Complexe) Scheidingen	15
5.2 Eenoudergezinnen	15
5.3 Mentaal welzijn jongeren	16
5.4 Armoede	16
6. Vier Kernopgaven	17
7. Sterke sociale basis	18
7.1 Wat verstaan we onder een sterke sociale basis?	18
7.2 Wat willen we bereiken?	19
7.3 Waar zetten we op in?	20
8. Stevig lokaal team	21
8.1 Wat verstaan we onder een stevig lokaal team/Centrum voor Jeugd en Gezin Alkmaar	21
8.2 Wat willen we bereiken?	21
8.3 Waar zetten we op in?	22
9. Specialistische zorg voor de meest kwetsbaren	24
9.1 Wat verstaan we onder specialistische zorg voor de meest kwetsbaren?	24
9.2 Wat willen we bereiken?	24
9.3 Waar zetten we op in?	25
10. Duurzaam Betaalbaar Houden Van Het Jeugdstelsel	26
10.1 Wat speelt er?	26
10.2 Hoe nu verder?	26
11. Bijlagen	28

Voorwoord

Ieder kind verdient een veilige, gezonde en kansrijke omgeving om op te groeien. In Alkmaar zetten we ons daar samen voor in. We willen dat kinderen en jongeren zich kunnen ontwikkelen, dat ouders en opvoeders zich gesteund voelen en dat iedereen de hulp krijgt die nodig is. Als gemeente hebben we daar een belangrijke opdracht in: het bieden van een sterke pedagogische basis¹, een stevig lokaal team en passende ondersteuning voor de meest kwetsbaren. Deze opdracht gaat gepaard met een financiële uitdaging voor gemeenten.

Gemeenten hebben sinds 2015 een centrale rol in de zorg voor jongeren en gezinnen. We zijn wettelijk verantwoordelijk voor **preventie en vroegsignalering**, zodat problemen tijdig worden aangepakt. We zorgen ervoor dat **kinderen en jongeren toegang hebben tot passende jeugdhulp** en werken samen met scholen om **schooluitval en achterstanden te voorkomen**. Daarnaast ondersteunen we jongeren in hun overgang naar volwassenheid en bieden we hulp waar dat nodig is, bijvoorbeeld via de Wmo of jeugdbescherming. Gemeenten hebben deze opdracht omdat we dichtbij de inwoners staan en zo passende en samenhangende ondersteuning en hulp kunnen bieden.

De visie Jeugd gaat verder dan regels en verantwoordelijkheden. Het gaat om de toekomst van onze kinderen en jongeren. Daarom zetten we ons niet alleen in voor de wettelijke taken of opdrachten, maar kijken we ook naar wat écht nodig is. We investeren in een sterke sociale basis, waarin scholen, hulpverleners en wijknetwerken samen optrekken. We ondersteunen ouders bij de opvoeding en maken ons sterk voor een soepele overgang van jeugdhulp naar volwassenenzorg.

Deze visie is niet alleen op papier tot stand gekomen. We hebben geluisterd naar jongeren, professionals uit de jeugdzorg en samenwerkingspartners. We hebben gekeken naar wat goed gaat en waar we kunnen verbeteren. Samen hebben we deze koers bepaald. Het resultaat dat voor u ligt biedt de basis voor de uitvoerende stappen

Jasper Nieuwenhuizen

¹ Pedagogische basis: de ondersteuning in en van het onderwijs en de ondersteuning van ouders bij het opvoeden

Bestuurssamenvatting

Onze missie

Ieder kind in Alkmaar groeit op in een veilige, gezonde omgeving en krijgt de kans om zich te ontwikkelen en mee te doen in de samenleving. Het gezin, het eigen netwerk en de eigen veerkracht vormen de basis. Wanneer nodig, is steun en hulp beschikbaar: zo licht en eenvoudig als mogelijk, zo zwaar als nodig.

Een stevige basis voor de jeugd
In de beleidsvisie Jeugd “Een gezonde basis voor de toekomst” staat hoe de gemeente Alkmaar ervoor zorgt dat onze jeugd de kansen en ondersteuning krijgt die ze verdient om op te groeien tot gezonde en zelfstandige volwassenen. We weten dat een steunend sociaal netwerk een sterke beschermende factor is in het leven van mensen. Kleine problemen kunnen op tijd worden opgemerkt en besproken, zodat ze met eenvoudige steun klein en beheersbaar blijven. We zien dat kinderen en ouders vaker een groter beroep doen op jeugdhulp. Ook staan de financiële middelen en arbeidsmarkt onder druk. Er moeten daarom scherpe keuzes worden gemaakt. Met de geactualiseerde beleidsvisie Jeugd anticiperen we op de ontwikkelingen in de maatschappij. We verstevigen en verbeteren waar nodig het fundament dat we samen hebben gebouwd. Maar we gaan ook dingen ‘anders doen’ om de genoemde uitdagingen aan te kunnen.

Context

De visie Jeugd sluit aan bij de bevindingen uit het rapport van Ark (Groei pijn) en landelijke en regionale ontwikkelingen, zoals de Hervormingsagenda Jeugd, het Integraal Zorgakkoord (IZA) en het Gezond en Actief Leven Akkoord (GALA). Net als de Deskundigencommissie Hervormingsagenda Jeugd (opsteller van het rapport Groei pijn) onderkennen we dat effectieve ondersteuning niet alleen binnen de jeugdzorg moet plaatsvinden, maar ook in het gezin, op school en in de samenleving. We zetten erop in dat kinderen en ouders veerkrachtig zijn en elkaar ondersteunen om binnen de pedagogische basis oplossingen te vinden voor opvoed- en opgroevragen. Waar

nodig bieden we aansluitend hierop tijdig passende hulp. Dit doen onze partners - in de sociale basis, het Centrum voor Jeugd en Gezin, de aanvullende hulp en de jeugdbescherming - in gezamenlijke verantwoordelijkheid en in nauwe samenwerking met elkaar. In beleid en uitvoering werken we met de leidende principes.

Waarom deze visie?

De wereld om ons heen verandert. De druk op de jeugdhulp neemt toe, steeds meer jongeren ervaren (mentale) problemen en complexe gezinssituaties vragen om een andere aanpak. In Alkmaar zien we dat scheidingen, eenoudergezinnen en financiële zorgen extra uitdagingen met zich meebrengen. Dit vraagt om een integrale aanpak waarbij we niet alleen kijken naar de jeugd, maar ook naar de bredere context waarin zij opgroeien. Met deze visie zetten we in op een heldere koers. De beleidsvisie biedt duidelijke uitgangspunten voor het jeugdbeleid, zodat alle betrokken partijen weten waar de gemeente de komende jaren op inzet.

Wat is belangrijk in deze visie?

De visie Jeugd is gebouwd op vier pijlers:

1. *Een sterke sociale basis en preventie* – Door preventie en sociale netwerken te versterken, kunnen kleine problemen klein blijven en wordt het beroep op jeugdhulp verminderd.
2. *Wijkgericht werken en een stevig lokaal team* – Toegankelijke ondersteuning dichtbij, met het Centrum voor Jeugd en Gezin als centrale plek en samenwerking met wijkcontactpunten, scholen en huisartsen.
3. *Specialistische zorg voor de meest kwetsbaren* – De juiste zorg op het juiste moment, zoveel mogelijk thuis en met aandacht voor de overgang naar volwassenenzorg.
4. *Een duurzaam en betaalbaar jeugdstelsel* – Door integraal samen te werken met andere beleidsterreinen zoals onderwijs, armoedebestrijding en Wmo. Willen we een duurzaam en betaalbaar jeugdhulpstelsel realiseren.

Wat doen we na vaststelling van deze visie?

Met deze visie in handen gaan we verder bouwen aan een sterk fundament. Zo moeten we meer aandacht hebben voor de grondoorzaken van het toenemend beroep op jeugdhulp. We willen dat minder kinderen jeugdhulp nodig hebben.

Oplossingen voor deze oorzaken liggen ook vaak buiten de jeugdhulp. Het wijk- en dorpsgericht werken en een stevig lokaal team zijn essentieel voor het creëren van een sterkere backbone/ruggengraat, die het laagdrempelig en toegankelijk maakt om met een kleine hulpvraag altijd op de goede plek terecht te kunnen. De ondersteuning voor jeugd en gezinnen wordt dichterbij en laagdrempelig georganiseerd. Hierbij fungeert het Centrum voor Jeugd en Gezin (CJG) als de centrale plek voor opvoed- en opgroevragen, met locaties verspreid over Alkmaar en een sterke samenwerking met wijkcontactpunten. We beginnen niet opnieuw maar behouden en versterken goedwerkende structuren.

Wijkcontactpunten, scholen, huisartsen (POH Jeugd), welzijnswerk en jeugdhulpverleners werken beter samen om signalen vroeg op te vangen en doorverwijzing naar zware zorg te voorkomen. Door integraal te blijven werken binnen de lokale teams, waarbij professionals vanuit verschillende domeinen samenwerken, ontstaat een effectievere ondersteuning zonder dat gezinnen tussen wal en schip vallen.

Hiertoe versterken we de samenwerking in het preventieve veld maar ook met scholen, zorgverleners en maatschappelijke partners. We zetten in op het verbeteren van vroegsignalering, zodat kleine problemen klein blijven. Monitoring en data helpen ons hierbij: we blijven leren, bijsturen en verbeteren. Met behulp van data en onderzoek kunnen we gerichte keuzes maken op bijvoorbeeld het vlak van ongelijk investeren voor gelijke kansen. We verbinden data en verhalen (tellen en vertellen) in een continue leer- en verbetercyclus. Hierbij houden we voor ogen dat de data over mensen gaat.

Het verschil in de komende jaren

Door deze visie te realiseren, zorgen we ervoor dat meer kinderen en jongeren opgroeien in een stabiele omgeving met minder afhankelijkheid van jeugdzorg. We verwachten dat door een sterke sociale basis en betere preventie minder jongeren intensieve zorg nodig hebben en het welzijn/welbevinden onder de jeugd groeit. Ouders krijgen meer steun in de opvoeding, scholen en professionals weten elkaar beter te vinden en het zorglandschap wordt overzichtelijker. Met deze visie zetten we samen een stap vooruit, zodat de jeugd in Alkmaar met vertrouwen de toekomst tegemoet kan zien.

1. Inleiding

Wij willen dat onze jeugd de kansen en ondersteuning krijgen die ze verdient om op te groeien tot gezonde en zelfstandige volwassenen. We weten dat een steunend sociaal netwerk een sterke beschermende factor is in het leven van mensen. Kleine problemen kunnen eerder gezien en bespreekbaar worden en met eenvoudige steun ook klein blijven. Oplossingen die verankerd zijn in de eigen kring en context, houden het eigenaarschap ook eerder bij de huishoudens en gezinnen zelf. Uit ervaringsverhalen weten we hoeveel verschil een leerkracht of een andere 'mede-opvoeder' kan maken, wanneer die een kind echt ziet en naar hem of haar luistert. Ook weten we dat de kansen en belemmeringen van jeugdigen sterk samenhangen met het (mentale) welzijn van hun ouders. Denk aan de invloed van psychische problematiek, verslaving, (licht) verstandelijke beperking en complexe scheidingen. Vaak ligt de nadruk op jeugdhulp, terwijl professionals die met volwassenen werken zich pas laat realiseren dat deze volwassenen ook een opvoedrol hebben. Het versterken van de sociale basis, inclusief het eigen netwerk, en kijken en handelen met een brede blik, dus ook naar de problematiek van volwassenen, zijn daarom twee belangrijke aspecten binnen deze visie.

Data gedreven werken

Ook in alle voorgaande periodes is gewerkt aan het stapsgewijs beter maken van de steun en hulp aan jeugdigen. We bouwen verder op de opgedane ervaring en afspraken. Waar nodig sturen we bij, want ondanks de goede stappen die zijn gezet, zijn er verbeteringen nodig in het versterken van de sociale basis en het tijdig bieden van passende hulp. Partners geven aan dat de samenwerking beter kan, dat de mogelijkheden in de sociale basis beter bekend moeten zijn bij inwoners en professionals zodat ze beter benut worden.

Met behulp van data en onderzoek kunnen we gerichte keuzes maken op bijvoorbeeld het vlak van ongelijk investeren voor gelijke kansen. We verbinden data en verhalen (tellen en vertellen) in een continue leer- en verbetercyclus. Hierbij houden we voor ogen dat de data over mensen gaat.

Samenwerkingspartners

Om deze visie succesvol uit te kunnen voeren, is nauwe samenwerking nodig met regionale partners, lokale netwerken en intern binnen de gemeente.

Een sterke **sociale basis**, normaliseren, eigen kracht en samenkracht maken prominent deel uit van beleid en uitvoering. Vele partijen in de sociale basis zorgen voor een breed preventief aanbod. We sluiten aan bij het **gebiedsgericht werken**, de samenwerking met onder andere inwoners, dorps- en wijkraden, ondernemers, scholen, politie. Gebiedsregisseurs zijn hierin een belangrijke schakel. De netwerkorganisatie het Centrum Jeugd en Gezin (CJG) is een belangrijk ontsluitingspunt. Veel informatie staat op de website van het CJG Alkmaar. Toch zijn er stappen te zetten in het verbinden en onder de aandacht brengen van het huidige aanbod (zie verderop in de visie).

Kinderopvang en Scholen zijn cruciaal voor vroegsignalering en preventieve ondersteuning. Door tijdig te signaleren en ontwikkelkansen te benutten wordt voorkomen dat ondersteuningsvragen verergeren en werken we eraan dat jeugdigen zo veel mogelijk in hun eigen omgeving kunnen opgroeien. Om de jeugdhulp beter te laten aansluiten op de behoeften van jeugdigen en gezinnen, zetten we in op een sterke verbinding tussen onderwijs, jeugdhulp en het brede sociale domein. Dit doen we binnen de regionale programmalijn '(Passend) Onderwijs. In het Voortgezet Onderwijs werkt nu het Jeugd- en Schoolteam VO. Dit wordt verder doorontwikkeld. In het primair onderwijs bouwen we voort op dat wat er is, zoals de samenwerking tussen de Jeugd- en gezinscoaches, opvoedadviseurs, de school en de consultants van het samenwerkingsverband passend onderwijs PO. Voor onze jongste jeugd zijn er initiatieven al voorschoolse educatie plus en is de BSO plus in ontwikkeling.

Gemeenten en **zorgaanbieders** werken samen aan passende hulp, waarbij het gezin centraal staat. De samenwerking met niet vrij toegankelijke jeugdhulpzorgaanbieders is geborgd in de regionale samenwerking Alkmaar. Sinds 2015

verzorgt de Netwerkorganisatie regio Alkmaar (NORA) namens de gemeenten in de regio Alkmaar[1] de inkoop en het contractmanagement voor jeugdhulp, Wmo-begeleiding, Beschermd wonen, Beschermd thuis, vervoer en hulpmiddelen. NORA heeft namens de regiogemeenten ruim 260 zorgaanbieders gecontracteerd.

Samenwerking met de **volwassenenzorg**. Zoals we al noemden ligt de basis van problemen van jeugdigen in de jeugdhulp regelmatig bij de ouders. Samenwerking binnen het brede sociaal domein en met onder andere Zaffier, GGZ en verslavingszorg is daarom van groot belang.

Uitdagingen

We staan voor meerdere uitdagingen. De druk op ons zorgstelsel neemt toe. Net als in veel andere sectoren zagen we binnen de jeugdhulp een toenemende vraag, stijgende zorguitgaven en een enorm personeelstekort. In het begin van deze eeuw ontving op landelijk niveau 1 op de 27 kinderen hulp, in 2024 was dit 1 op 7. Het gevolg van de toenemende vraag en het personeelstekort is dat kinderen en gezinnen langer moeten wachten op hulp. Ook stijgen de kosten door de (externe, vaak dure) inhuur van personeel. De uitgaven van de jeugdhulp zijn dan ook flink gestegen: in 2019 werd landelijk ongeveer 1,9 miljard meer uitgegeven dan in 2015, het jaar van de decentralisatie. Dat plaatst ons voor een dilemma: De vraag naar jeugdhulp willen we afbuigen door te investeren in een sterke sociale basis, maar ondertussen groeit de vraag naar jeugdhulp en krimpt het financieel kader. Daarom moeten we scherpe keuzes maken.

De huidige maatschappij vormt voor sommige jongeren een uitdaging op zich. Zij groeien op in een wereld vol sociale media, prestatiedruk, nieuws en uiteenlopende meningen. Dit kan leiden tot polarisatie, wat zowel positief als problematisch kan zijn. Soms zet polarisatie jongeren aan tot actie voor een betere wereld, maar het kan ook tot conflicten leiden. Soms zijn jongeren gefrustreerd. Dat merken professionals in de klas, in de wijk en op sociale media. Ze maken zich zorgen over hoge kosten, een onbereikbare woningmarkt, klimaatproblemen, discriminatie en de politiek.

De koers

Met de beleidsvisie Jeugd anticiperen we op de ontwikkelingen in de maatschappij. We verstevigen en verbeteren waar nodig het fundament dat we samen hebben gebouwd. Maar we gaan ook dingen 'anders doen' om de genoemde uitdagingen aan te kunnen. De visie Jeugd sluit aan bij de bevindingen uit het rapport Groeipijn². Net als de commissie onderkennen we dat effectieve ondersteuning niet alleen binnen de jeugdzorg moet plaatsvinden, maar ook in het gezin, op school en in de samenleving. Zo moeten we meer aandacht hebben voor de grondoorzaken van het toenemend beroep op jeugdhulp. Oplossingen voor deze oorzaken liggen ook vaak buiten de jeugdhulp. Problematiek van ouders is ook problematiek van kinderen (Raad voor Volksgezondheid en Samenleving, 2023). Bijvoorbeeld onvoldoende middelen om rond te komen, onzekerheid over je woning of mentale problematiek van ouders hebben invloed op de ontwikkeling van kinderen. Om kinderen kansrijk te laten opgroeien is het van belang om breder op deze problematiek in te zetten. De inzet van Jeugdhulp kan dit niet alleen oplossen. De aandacht zal meer moeten verschuiven van het kind naar de context: het creëren van een stevige pedagogische basis. Dit vraagt om samenwerking met veel partners in de stad, zoals het onderwijs en andere partners in de pedagogische basis. "Opvoeden is een kind de ruimte geven onrijp te zijn" (citaat: *Fons Jansen, Nederlands cabaretier 1925-1991*)

Het proces

De beleidsvisie Jeugd is tot stand gekomen door verschillende stappen die genomen zijn. Input voor de visie is in het derde kwartaal van 2024 opgehaald bij stakeholders en partners. Daarnaast zijn er drie raadsinformatieavonden gehouden en zijn jongeren bevestigd in het regionaal jongeren platform. Onderstaand een samenvatting van de opgehaalde input en in bijlage 2 treft u een volledig overzicht van het participatietraject.

² *Groeipijn - advies Deskundigencommissie Hervormingsagenda Jeugd | Rapport | Rijksoverheid.nl*

Participatietraject

Voor de actualisatie van de beleidsvisie Jeugd is een participatietraject doorlopen waarin verschillende perspectieven zijn opgehaald:

- *Stakeholdersbijeenkomst (19 november 2024):*

Professionals uit onderwijs, zorg, welzijn en sport dachten mee over het versterken van de sociale basis, een stevig lokaal team, versterken van de aansluiting specialistische zorg en hoe we het jeugdstelsel betaalbaar houden. Opbrengst: behoefte aan één laagdrempelige toegang, betere vindbaarheid van hulp, versterking lokaal team, meer regionale samenwerking en het centraal stellen van de hulpvraag van jongeren.

Tijdens de stakeholdersbijeenkomst is de mogelijkheid geboden mee te lezen met het concept van deze beleidsvisie.

Gegeven feedback:

Waardering voor de mogelijkheid input mee te geven.

Opmerkingen samengevat:

- Gebrek aan 'de hoe'.
- Samenwerking en kennisdeling: er is behoefte aan betere samenwerking, niet alleen tussen professionals maar ook met vrijwilligers en de sociale basis. hiervoor is extra kennis nodig, vooral over specifieke doelgroepen (zoals autisme/ADHD).
- Tekortschietende kennis in lokale teams: de sociale basis mist vaak voldoende kennis om passende ondersteuning te bieden aan bepaalde doelgroepen. Preventie en kennisverspreiding worden gezien als noodzakelijke speerpunten.
- Zorgvuldige afweging tussen licht en passend: hoewel 'zo licht mogelijk' een goed uitgangspunt is, moet dit niet ten koste gaan van kwaliteit en maatwerk. De juiste zorg moet leidend blijven, niet per se de minst intensieve vorm.
- Wens tot actie en concrete plannen: er is behoefte aan echte verandering, met duidelijke actiepunten en samenwerking tussen aanbieders. Suggesties zijn o.a. kennisdeling, vroegsignalering en preventieve inzet concreet maken in actieplannen.

- *Jongerenplatform regio Alkmaar (JPRA):* Jongeren gaven input over hun ervaringen met toegang tot hulp. Opbrengst: bekendheid met CJG-menukaarten en Kwikstart-app, maar beperkte zichtbaarheid van hulpaanbod onder leeftijdsgenoten. Suggesties: meer informatie op scholen, in bushokjes en via banners.
- *Raadsinformatiebijeenkomsten (14 mei, 18 september 2024 en 26 februari 2025):* Raadsleden werden geïnformeerd over de voortgang en gaven input op koers en inhoud. Opbrengst: oproep tot bredere participatie, waaronder een stakeholdersbijeenkomst, en aandacht voor regionale samenwerking en lokale doorvertaling .
- *Op Overeenstemming Gericht Overleg van 3 april 2025 : hoe nu verder? Oproep tot een explicietere rol voor het onderwijs. Bijvoorbeeld bij armoedebestrijding of sociaal welzijn.*

[1] De regio Alkmaar bestaat uit de gemeenten Alkmaar, Bergen, Castricum, Dijk en Waard (voorheen Langedijk en Heerhugowaard), Heiloo en Uitgeest.

2. Missie, kernwaarden en leidende principes

Onze missie:

In Alkmaar groeit ieder kind op in een veilige en gezonde omgeving en krijgt de kans om zich te ontwikkelen en naar vermogen mee te doen in de samenleving.

Het gezin, het eigen netwerk en de eigen veerkracht vormen de basis. Wanneer nodig is steun en hulp beschikbaar, zo licht en eenvoudig als mogelijk, zo zwaar als nodig.

Bij het werken aan deze missie vormen onderstaande kernwaarden het uitgangspunt. Deze kernwaarden zijn ook verwerkt in de visies over jeugdhulp van de regio Alkmaar.³

1. Sterke basis vormt het uitgangspunt

- a. Versterken van veilig en positief opgroei -en opvoedklimaat en van het gewone leven, niet ieder probleem vraagt om jeugdhulp er wordt ingezet op vroegtijdige laagdrempelige hulp, zodat minder kinderen (zware) jeugdhulp nodig hebben.
- b. Primaire verantwoordelijkheid bij ouders.
- c. Uitgaan van de eigen kracht van ouders en jeugdigen, regie over het eigen leven met steun waar nodig.

2. We kijken met een brede blik en werken samen (integraliteit)

- a. Ondersteuning dichtbij de leefomgeving van jeugdigen en gezinnen.
- b. Integrale ondersteuning: één gezin, één plan, één regisseur. Samenwerking tussen domeinen als onderwijs, zorg, sociaal domein en volwassenenzorg.
- c. Zicht op veiligheid.

3. Maatwerkoplossingen

- a. Steun en hulp wordt waar nodig afgestemd op de unieke situatie en behoeften van elk gezin.
- b. Steun en hulp wordt zo kort en licht als mogelijk en zo zwaar als nodig is ingezet.
- c. Specialistische hulp is beschikbaar voor wie dat nodig heeft, bij voorkeur in de leefomgeving van jeugdigen en gezinnen.

Bovenstaande wordt bekrachtigd in onderstaande leidende principes:

1. Wij zijn een inclusieve stad

Iedereen die woont of verblijft in Alkmaar doet mee naar vermogen. Er is een vangnet voor hen die dat nodig hebben.

2. We doen wat nodig is

Op collectief niveau werken we aan een sterke samenleving met veerkrachtige wijken. Op individueel niveau is er zorg en ondersteuning voor de allerkwetsbaarsten. In bijzondere situaties passen we daarbij maatwerk toe.

3. We doen wat werkt

De vraag van de inwoner is leidend en we bieden uitsluitend ondersteuning waar de inwoner zichtbaar baat bij heeft. Het eigen netwerk van de inwoner is een belangrijke steunpilaar hierbij. We checken altijd bij de inwoner zelf of de ondersteuning geholpen heeft. Inzichten vanuit verzamelde data zetten we in om te sturen op de effectiviteit van hulp en ondersteuning.

4. Bij schaarste durven we te kiezen

Schaarste aan financiële middelen en tekorten aan arbeidskrachten in het sociaal domein noopt ons tot het maken van scherpe keuzes. Het vangnet voor de aller kwetsbaarste inwoners in onze stad en dorpen is in de context van deze keuzes onze topprioriteit.

³ Het Overkoepelend kader jeugd en de Regionale visie op jeugdhulp met verblijf

3. De context: Alkmaar, regionaal en landelijk

3.1 Samenhang binnen de gemeente

Wanneer jeugdigen een ondersteunings- of hulpvraag hebben is dit niet los te zien van de context waarin zij opgroeien. Vaak is er samenhang met maatschappelijke problematiek als armoede, schulden, huisvesting, prestatiedruk en/of ouders met psychische of andere problemen. Jeugdhulp is niet altijd een passend antwoord. Het kansrijk opgroeien van kinderen in onze stad bereiken we dus niet alleen met jeugdbeleid, maar juist door breder te kijken naar en aan te sluiten bij gemeentelijk (en regionaal) beleid. Er is onder andere samenhang en afstemming met:

- Beleidskader Diversiteit en Inclusie 2025-2029.
- Groeien met Cultuur, Cultuurvisie Alkmaar 2040.
- GA! Plan van aanpak Gezond en Actief Leven Akkoord.
- Beleidskader voor de maatschappelijke opvang, vrouwenopvang en beschermd wonen.
- Alkmaarse Onderwijsagenda 2020-2024; Alkmaar leert samen! (nieuwe agenda volgt).
- Uitvoeringsagenda passend onderwijs en jeugdhulp: Meer dan de Som der Delen (2020-2024).
- Beleidskader Peuteropvang 2020
- Alkmaar groeit, zorgt en doet mee 2019
- Masterplan Sport en bewegen, Inclusief en Vitaal!
- Beleidskader Armoedebeleid en Schuldhulpverlening 2024-2027
- Kadernota Veiligheid 2023-2026

3.2 Inkoop en contractbeheer: regio Alkmaar en Noord-Holland Noord

Een deel van de gemeentelijke taken uit de Jeugdwet voert de regio Alkmaar uit namens alle regiogemeenten.⁴ Dit betreft hoofdzakelijk de

inkoop en het contractbeheer van jeugdhulp. De jeugdhulp is ingekocht voor de periode van 2023 tot 2030. De inhoudelijke basis hiervoor is vastgelegd in het Overkoepelend kader jeugd, De Regionale visie op ambulante jeugdhulp en de Regionale visie op jeugdhulp met verblijf. Samen wordt gewerkt aan een toegankelijk, duurzaam en samenhangend jeugdhulpsysteem dat past bij de lokale context en aansluit op landelijke afspraken en transformatiedoelen.

Voor de evaluatie van de inkoop is input verzameld van 94 aanbieders en gesproken met relevante stakeholders. Hieruit komen op hoofdlijnen de volgende aandachtspunten naar voren die verband houden met de lokale voorzieningen:

- Het versterken van en investeren in vroegtijdige signalering, preventie en doorverwijzing.
- Meer voorliggend veld inzetten.
- Beter aansluiting tussen ingekocht hulpaanbod en voorliggend veld.

De aandachtspunten welke naar voren zijn gekomen zullen lokaal en regionaal worden opgepakt.

Voor de inkoop van JeugdzorgPlus⁵ wordt samengewerkt met 17 gemeenten uit Noord-Holland Noord. De inhoudelijke basis vormt Een thuis voor Noordje. Het productenboek JeugdzorgPlus beschrijft de diensten die de 17 gemeenten afnemen bij zorgaanbieder iHUB gedurende de contractperiode 2023-2030(2032).

3.3 Landelijke context

Hervormingsagenda Jeugd

In de Hervormingsagenda Jeugd 2023-2028 hebben het Rijk, de VNG, aanbieders, professionals en cliëntenorganisaties (de zogeheten vijfhoek) een omvangrijk pakket aan afspraken gemaakt. De Hervormingsagenda heeft als doel de jeugdzorg te verbeteren en financieel gezond te maken. Dit vraagt inzet van alle betrokken partijen. Gemeenten en het rijk gaan structureel

⁴ Bergen (NH), Castricum, Dijk en Waard, Heiloo en Uitgeest.

⁵ Bestuursopdracht 'een thuis voor Noordje' - bovenregionaal plan specialistische jeugdhulp Noord-Holland 2021. 1. BOVENREGIONAAL PLAN "EEN THUIS VOOR NOORDJE"

investeren in de landelijke kwaliteit en effectiviteit van jeugdhulp. Daarnaast wordt de Jeugdwet aangepast, waardoor duidelijker wordt waarvoor kinderen en ouders hulp kunnen krijgen. Om de doelen van de Hervormingsagenda te bereiken moeten gemeenten in de eerste fase op drie punten actie ondernemen:

- Formeren van stevige lokale teams.
- Regionaal organiseren specialistische jeugdhulp (op passend schaalniveau), verbeteren van de organisatie en inkoop.
- Afbouw van residentieel verblijf, zo thuis mogelijk opgroeien.

Verder wordt in het kader van de Hervormingsagenda gewerkt aan:

- Reikwijdte: jeugdhulpplicht voor de meest kwetsbare jeugdigen en gezinnen.
- Jeugdhulp steviger verbinden aan aanpalende domeinen zoals het onderwijs, volwassen-ggz en bestaanszekerheid.
- Kwaliteitsverbetering en blijvend leren.
- Eenvoudigere uitvoering en inkoop, minder administratieve lasten: niet vrijblijvende standaardisatie inkoop, contracten en contractmanagement.

Naast inhoudelijke afspraken met als doel betere en tijdige zorg en ondersteuning, is ook een structurele besparing van 1 miljard vanaf 2027 afgesproken.

Op 30 januari 2025 presenteerde de Deskundigencommissie Hervormingsagenda Jeugd haar rapport 'Groeipijn' aan Rijk en gemeenten. De commissie concludeert dat de Hervormingsagenda een noodzakelijke, maar onvoldoende stap is naar een effectief en financieel houdbaar jeugdstelsel. Oplossingen liggen niet alleen binnen de jeugdzorg, maar ook in het gezin, onderwijs en de samenleving. Daarnaast waarschuwt de commissie voor de financiële druk vanaf 2026 en pleit zij voor realistische, meetbare besparingsdoelstellingen zonder dat dit ten koste gaat van passende en tijdige jeugdhulp. Meer sturing en een brede jeugd- en gezinsaanpak zijn nodig om jongeren duurzaam te ondersteunen.

Toekomstscenario kind- en gezinsbescherming

Het Toekomstscenario kind- en gezinsbescherming is in 2021 in opdracht van de VNG en de ministeries van Justitie en Veiligheid (JenV) en Volksgezondheid, Welzijn en Sport (VWS) opgesteld en beoogt een verandering van de

huidige werkwijze. Van ketenpartners die in een estafettemodel met elkaar samenwerken naar een meer eenvoudige, integrale en systeemgerichte aanpak. Het betreft niet alleen de jeugdbescherming, maar het gehele traject van zorg en ondersteuning aan kinderen, gezinnen en huishoudens (doelgroep van -9mnd tot 100+).

Belangrijke elementen van de inrichting die komende jaren worden uitgewerkt zijn:

- De pijlers van het toekomstscenario: gezinsgericht (0-100), eenvoudig, rechtsbeschermend en lerend.
- De regie en vaste professional(s) die gedurende de periode van hulpverlening bij het gezin betrokken blijven.
- Het inrichten van een Regionaal Veiligheidsteam en het daar beleggen van (delen van de) functies van de Gecertificeerde instellingen (GI), Veilig Thuis (VT) en de Raad voor de Kinderbescherming (RvdK).
- Professionals werken in teamverband, dicht bij het gezin.
- Een netwerk van specialisten met kennis van kinderen, volwassenen en van specifieke uitingsvormen van geweld dat dicht bij gezinnen en de bij hen betrokken professionals staat. Uitgangspunt is dat professionals een lerende omgeving vormen.

Gemeenten in de drie samenwerkende regio's van Noord-Holland Noord werken met de partners uit de uitvoeringspraktijk aan het Toekomstscenario kind -en gezinsbescherming.

Gezondheid: IZA en GALA

De landelijke visie op gezondheid is vastgelegd in het Integraal Zorgakkoord (IZA) en het Gezond en Actief Leven Akkoord (GALA). Het IZA heeft als doel de zorg voor de toekomst goed, toegankelijk en betaalbaar te houden, dit geldt ook voor de jeugdzorg. De nadruk ligt op passende zorg op de juiste plek. Dit akkoord is vooral gericht op de zorgsector zelf. Het GALA heeft een gezonde generatie in 2040 als doel door het versterken van de beweging naar preventie, gezondheid en een stevige sociale basis.

Op basis van deze twee landelijke akkoorden zijn regionale en lokale plannen gemaakt. In Alkmaar vallen deze onder het plan van aanpak GA! Het jeugdbeleid heeft raakvlakken met de volgende thema's uit het plan: Terugdringen gezondheidsachterstanden, gezonde en fysieke leefomgeving, het versterken van de sociale basis, een gezonde leefstijl en het versterken van de mentale gezondheid.

4. Jeugd in cijfers



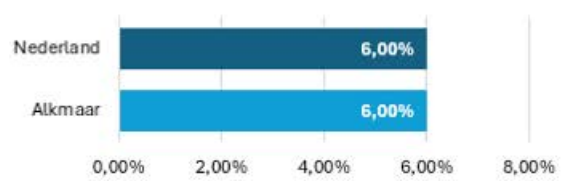
Kinderen en jongeren in Alkmaar

CBS Jeugd | 2024



Kinderen in uitkeringsgezin

CBS Jeugd | 2023



Eenouder huishouden

CBS Jeugd | 2024



Werkloze jongeren

CBS Jeugd | 2023



% Achterstanden onderwijs

CBS Jeugd | 2023

Landelijk stelt OCW voor 15 procent van de kinderen met het hoogste risico op onderwijsachterstand extra financiering beschikbaar.



Jongeren zonder werk en onderwijs (NEET)

Percentueel gezien o.b.v. inwoners 16-23 jaar.



Jongeren jeugdhulp

CBS Jeugd | eerste halfjaar 2024

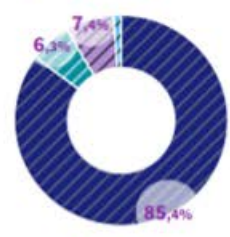
13,5%

Alkmaar

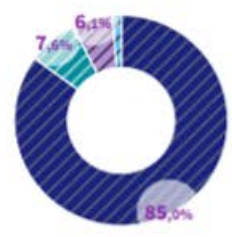
11,5%

Nederland

Jongeren met jeugdzorg naar soort



Alkmaar

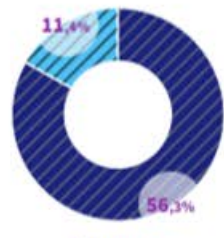


Nederland

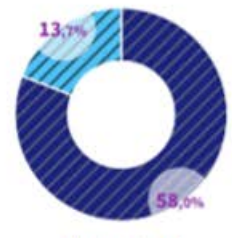
● Jeugdhulp zonder verblijf ● Jeugdhulp met verblijf ● Jeugdbescherming ● Jeugdreclassering | / Voorlopig

CBS | eerste halfjaar 2024

Beëindigde jeugdhulptrajecten



Alkmaar



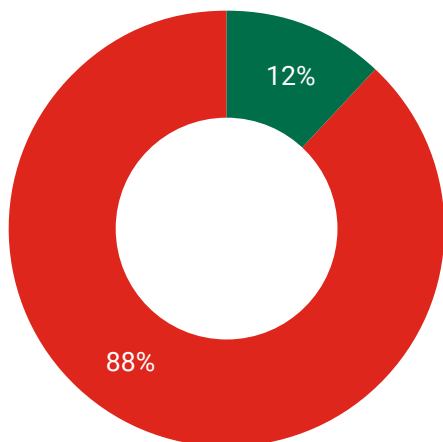
Nederland

● Volgens plan ● Voortijdig afgesloten | / Voorlopig

CBS | tweede halfjaar 2023

Met de meeste jongeren gaat het goed.

In 2024 hebben 3588 jongeren gebruik gemaakt van een maatwerkvoorzieningen binnen de jeugdhulp. Het totaal aantal jongeren tot 23 jaar is **27.605**. Het totaal aantal inwoners in Alkmaar: 112.311



- Jeugdhulp
- Jongeren

Demografische ontwikkelingen

Op peildatum 1 januari 2025 telt Alkmaar ongeveer 20.251 kinderen (0 t/m 17 jaar). Dit is ongeveer 18 procent van de Alkmaarse bevolking, die op dat moment 112.908 bedraagt. De verwachting op basis van de bevolkingsprognose Noord-Holland is dat in de regio Alkmaar de komende jaren het aantal eenoudergezinnen redelijk stabiel blijft en dat verhoudingsgewijs ten opzichte van de totale bevolking met name de leeftijdscategorie 75+ tot 2050 gaat toenemen.⁶ De ontwikkeling van de bevolking tussen 20 en 67 jaar geeft een beeld van de potentiële beroepsbevolking. Na 2030 krijgen we te maken krijgen met een dalende beroepsbevolking wat de krapte op de arbeidsmarkt en het personeelstekort versterkt.

⁶ <https://www.noord-holland.nl/bestanden/pdf/Bevolkingsprognose%20Noord-Holland%202024-2050%20-%20rapport.pdf>

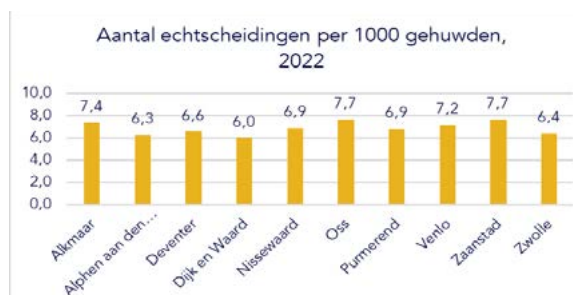
5. Wat valt op in Alkmaar

In Alkmaar zijn we het data gedreven werken aan het versterken. In dit kader is onderzocht op welke punten de gemeente Alkmaar opvalt ten opzichte van het landelijke gemiddelde en vergelijkbare gemeenten⁷. Dit leverde de volgende aandachtspunten op:

- Versterken van de sociale basis, tijdige steun in de directe omgeving voor jeugdigen en ouders.
- Voorkomen van escalerende scheidingen.
- Verminderen van het aantal kinderen dat in het gedwongen kader belandt als gevolg van scheidingsproblematiek.

5.1 (Complexe) Scheidingen

In Alkmaar zijn naar verhouding veel jeugdigen betrokken bij een echtscheiding. Het gemiddelde in de tien vergelijkbare gemeenten is 1,5%. Gemeente Alkmaar zit hier 0,3% boven. De samenwonenden die uit elkaar gaan zijn niet meegenomen in deze cijfers van het CBS. Het toenemende aantal complexe echtscheidingen vormt een zorg binnen de jeugdhulp. Jongeren met gescheiden ouders stromen vaker door naar (gespecialiseerde) jeugdzorg en krijgen vaker een beschermingsmaatregel opgelegd vanuit de jeugdwet. In 2020 rapporteerden jeugd-beschermers van gecertificeerde instellingen dat 70% tot 80% van alle ondertoezichtstellingen te maken hadden met scheidingsproblematiek.⁸



Wat kunnen we doen en wat doen we al

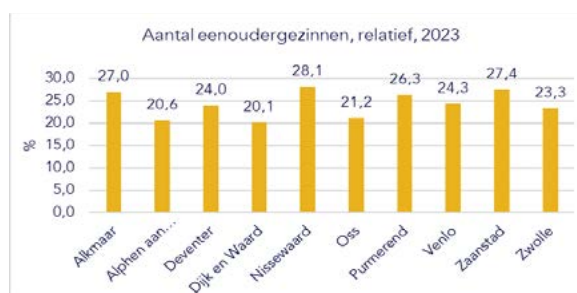
De gemeente Alkmaar neemt deel aan het Scheidingsplein, een bovenregionale samenwerking van 19 gemeenten met als doel complexe scheidingen te voorkomen. De komende periode onderzoeken we hoe we ook ons preventief aanbod (collectief) kunnen versterken, en dit meer onder de aandacht brengen, gebruik makend van het lerend netwerk (het Scheidingsplein).

Hierbij zien wij de volgende gemeentelijke opgaven:

5.2 Eenoudergezinnen

Alkmaar heeft ook relatief veel eenoudergezinnen. Het gemiddelde van de tien vergelijkbare gemeenten is 24,2%. Gemeente Alkmaar zit hier 2,8% boven en er is de afgelopen jaren een groei te zien. De verwachting is wel dat dit zich de komende decennia (regionaal) gaat stabiliseren (op basis van de bevolkingsprognose Noord-Holland)

Alleenstaande ouders dragen zowel de financiële als opvoedkundige verantwoordelijkheid. Dit brengt extra uitdagingen met zich mee. Deze gezinnen leven vaker in armoede en ouders ervaren extra druk bij het opvoeden. Daarnaast kunnen psychische problemen als gevolg van een scheiding een rol spelen. We zien dat jeugdigen uit deze gezinnen vaker een beroep doen op jeugdhulp zeker wanneer er ook sprake is van armoede.



Wat kunnen we doen en wat doen we al

Eenoudergezinnen hebben extra aandacht nodig in de aanpak tegen armoede. Zij lopen een relatief groot risico op armoede. Voor alleenstaande ouders is het moeilijker om het opvoeden van kinderen met werk te combineren. Daarnaast ervaren ze vaak meer knelpunten dan andere gezinnen. Binnen de gemeente Alkmaar

7 Benchmark Jeugd Van Dam Datapartners

8 Van Montfoort en Bruning Nederlands Juristenblad 03-11-2023 afl.34 pag. 2950

willen we ouderschap meer op de kaart zetten. Dit kan bijvoorbeeld met behulp van het CJG, Home-start en het verbeteren van de vindbaarheid van het huidige aanbod. Het CJG biedt het overzicht van al het aanbod. Het ondersteunen van (een)ouders kan bijvoorbeeld ook door ouderinformatieboekjes te geven waarin lokale en landelijke regelingen opgenomen zijn of door de inzet van buurtgezinnen.

5.3 Mentaal welzijn jongeren

Het mentale welzijn van jongeren staat onder druk. Bijna 60% van de jongeren in Alkmaar geeft in een onderzoek van de GGD aan zich (soms) eenzaam te voelen. Daarnaast geeft meer dan 20% van de jongeren, vanaf de 2e klas voortgezet onderwijs, aan het afgelopen jaar weleens nagedacht te hebben over zelfdoding.⁹

Prestatiedruk, toenemende individualisering en nadruk op eigen verantwoordelijkheid, grotere complexiteit van de samenleving en afnemende bestaanszekerheid (o.a. op het gebied van financiën, wonen, klimaat, oorlogen) worden regelmatig genoemd als belangrijke verklarende factoren voor de verslechtering van het mentale welzijn van jongeren.

Tegelijkertijd wijzen onderzoekers er ook op dat het bespreekbaar maken van mentale problemen is verbeterd, waardoor jongeren zich mogelijk vrijer voelen mentale klachten te melden en hulp te zoeken. Bovendien wijzen zij erop dat een psychische klacht niet automatisch tot een probleem leidt als er op de juiste wijze mee om wordt gegaan.

Wat kunnen we doen en wat doen we al:

Het mentaal welbevinden van jongeren draait niet alleen om het behandelen van problemen het gaat ook om het bevorderen van veerkracht, zelfbewustzijn en het ontwikkelen van een gezonde manier om met problemen om te gaan. Er is specifiek aandacht voor suïcidepreventie. De Wet integrale suïcidepreventie is in het voorjaar van 2024 aangenomen. Verwachting is dat de Wet medio 2025 van kracht gaat. Dit geeft de lokale overheid een belangrijke rol en met deze wet is er meer (financiële) ruimte. We willen ons hier meer op richten zodat jeugdigen en hun ouders handvatten krijgen die hen helpen met uitdagingen die bij het leven horen. Praktijkondersteuners Jeugd kunnen jeugdigen specifiek helpen met vragen rondom mentaal welbevinden. Ook dragen we met kinder- en jongerenwerk, maatjesprojecten,

jeugd-coaches, jeugd- en gezinscoaches en buurtsportcoaches bij aan het mentaal welbevinden van jeugdigen.

Daarnaast brengen we de bestaande (preventieve) activiteiten door belangrijke partners meer onder de aandacht, zetten we in op het bundelen van het (versnipperde) voorlichtingsaanbod aan scholen, werken we meer vraaggericht en breiden we ons aanbod voor mentaal welbevinden uit.

5.4 Armoede

Uit de armoedemonitor 2023 blijkt dat het totale aantal minimahuishoudens (huishoudens met een inkomen tot 120% van het wettelijk sociaal minimum) geschat wordt op 10,5% van het totaal aantal huishoudens. Daarmee ligt het geschatte aandeel minimahuishoudens iets onder het gemiddelde van andere gemeenten met meer dan 100.000 inwoners, dat ligt op 11 tot 12 procent. Het aantal kinderen dat woont in een minimahuishouden, ligt op 14,3%. , landelijke beeld van gemeenten met een vergelijkbare grootte is circa 13%. 24% van de jeugdigen in Alkmaar die opgroeien in een minimahuishouden maakt gebruik van een voorziening uit de Jeugdwet.

Wat kunnen we doen en wat doen we al:

Armoedebestrijding krijgt steeds meer aandacht binnen ons jeugdzorgstelsel. Het is essentieel dat gemeenten en samenwerkingspartners zich inzetten voor effectieve ondersteuning en preventie, zodat gezinnen tijdig de hulp krijgen die zij nodig hebben. Want: langdurige bestaansonzekerheid in de kindertijd kan de ontwikkelkansen verminderen.

Het Alkmaars minimabeleid heeft als doel om te zorgen dat alle inwoners kunnen deelnemen aan de maatschappij. Daarbij zijn gezinnen met jeugdigen een van de focuspunten. Het doel is dat kinderen, ongeacht de financiële situatie van de ouder, mee kunnen doen in de samenleving. Zodat de negatieve invloed van armoede op de toekomstperspectieven van deze kinderen zoveel mogelijk wordt beperkt. Voor jeugdigen doen we dit door het mogelijk maken van deelname aan sport en cultuuractiviteiten en het kunnen vieren van een verjaardag. Er zijn verschillende voorzieningen zoals de AlkmaarPas, het Jeugdfonds Sport en Cultuur, stichting Leergeld, etc. Dit onderwerp en de samenwerking tussen armoedebestrijding en jeugdbeleid heeft onze blijvende aandacht.

⁹ Cijfers van de GGD- Gezondheidsmonitor Jeugd-Jongvolwassenenmonitor GGD-Gezondheidsmonitor Volwassenen en Ouderen

6. Vier kernopgaven

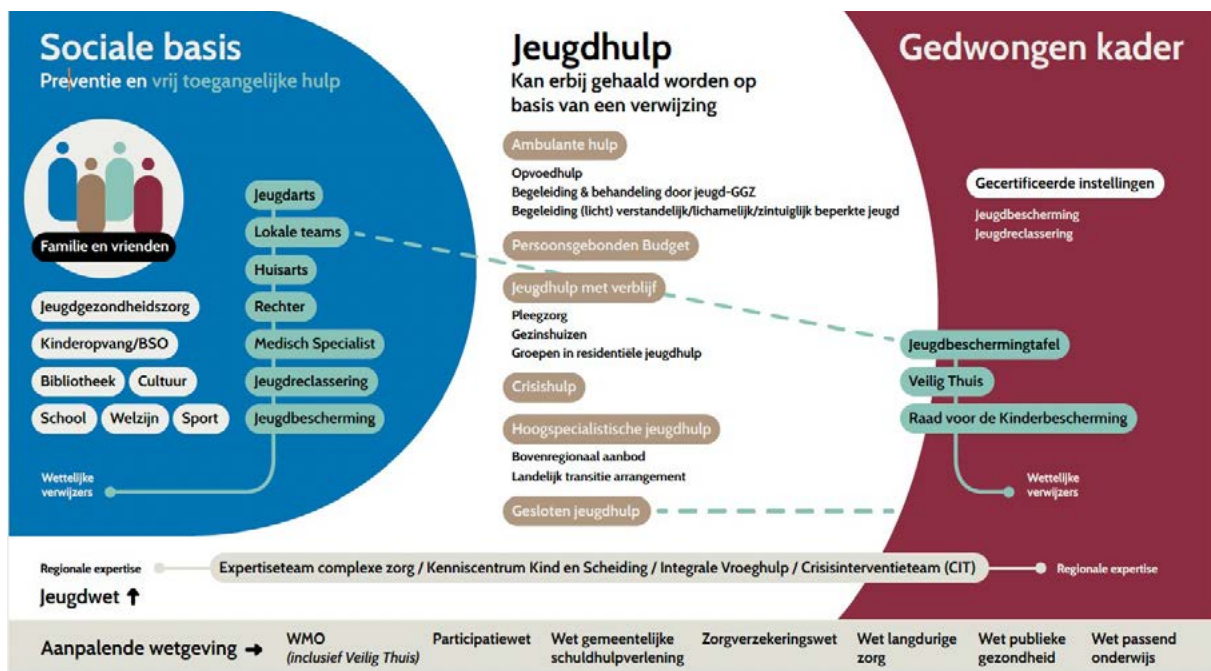
Gebaseerd op lokale, regionale en landelijke ontwikkelingen en cijfers (zie voorgaande hoofdstukken) richt de koers van de gemeente Alkmaar zich op vier opgaven:

1. Een sterke sociale basis
2. Een stevig lokaal team: Centrum voor Jeugd en gezin Alkmaar
3. Goede specialistische zorg voor de meest kwetsbaren
4. Een duurzaam en betaalbaar jeugdstelsel

Door ons te richten op deze opgaven, werken we aan onze missie: het versterken van het gewone

leven (normaliseren), het terugdringen van de druk op specialistische jeugdhulp en het beschikbaar houden van hulp voor de meest kwetsbare jongeren en gezinnen, door waar nodig gerichte keuzes te maken. Daarmee sluiten we ook aan bij de afspraken uit de Hervormingsagenda.

In de volgende hoofdstukken werken we de opgaven op hoofdlijnen uit. Hieronder de samenhang tussen en partijen/onderdelen van de sociale basis, jeugdhulp en het gedwongen kader in beeld.



7. Sterke sociale basis

7.1 Wat verstaan we onder een sterke sociale basis?

Een sterke sociale basis is voor alle inwoners van Alkmaar belangrijk, zeker ook voor jongeren. Een sterke sociale basis richt zich op het stimuleren van talenten en het benutten van kansen, zodat alle jeugdigen zo veel mogelijk kunnen deelnemen aan de samenleving. Met de sociale basis bedoelen we de informele en formele contacten en relaties tussen inwoners, netwerken en organisaties in de lokale samenleving. Het gaat om wat mensen samen doen, om het deel van de samenleving waar mensen met elkaar de gemeenschap vormen.

De sociale basis bestaat uit verschillende overlappende sferen.

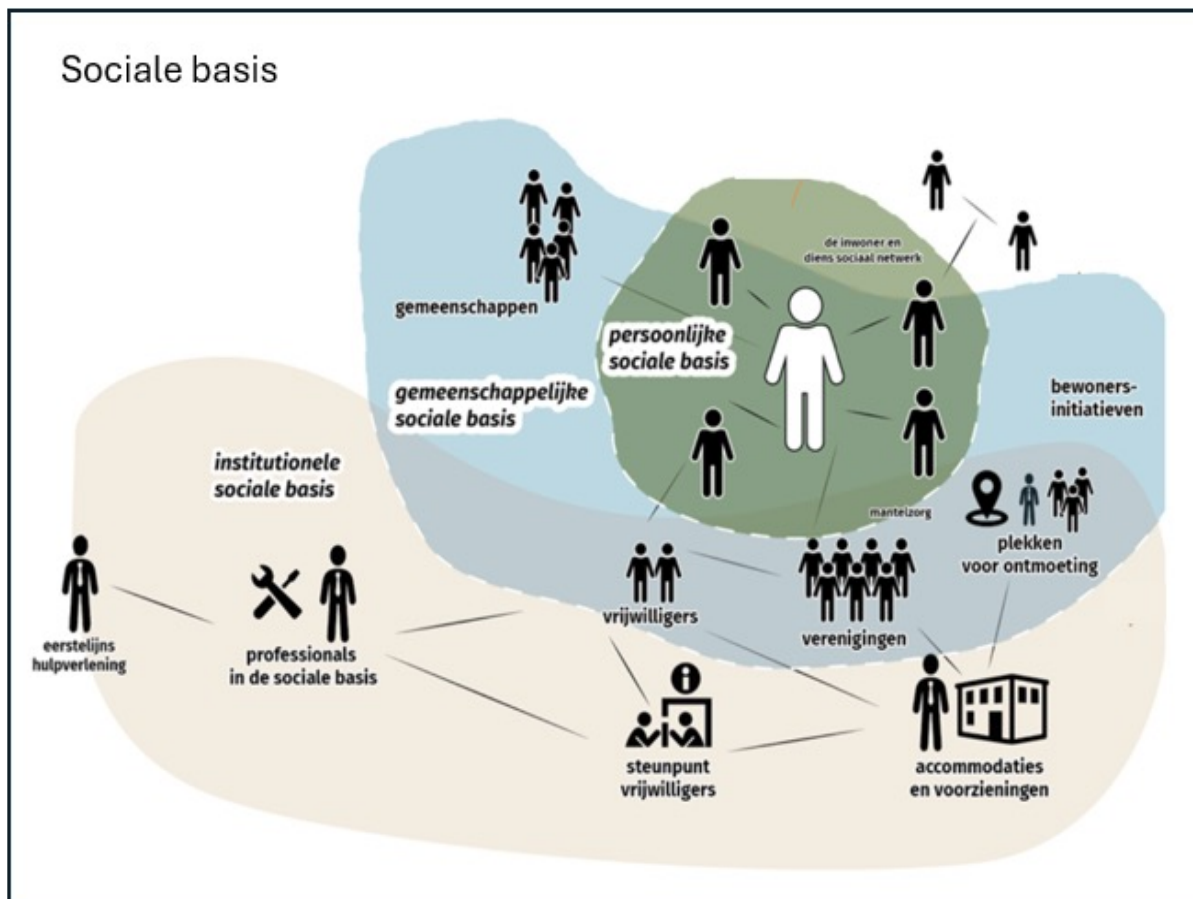
Er worden drie overlappende sferen in de sociale basis onderscheiden:

- De **persoonlijke sociale basis**: de inwoner en diens eigen netwerk. Dit kan een steunend netwerk zijn. Inwoners kunnen een (hulp)vraag hebben, maar ook ideeën/initiatieven. Soms wordt een inwoner mantelzorger voor een naaste. Dit overkomt een inwoner en doet hij/zij op basis van een persoonlijke relatie met diegene. De overheid kan ideeën faciliteren met middelen, ruimte of kennis. Maar ook kan (via beleid) ingezet worden op het versterken van het sociale netwerk. Zoals bijvoorbeeld met een subsidieregeling voor bewonersinitiatieven.

- De **gemeenschappelijke sociale basis**: inwoners maken deel uit van gemeenschappen. Inwoners worden lid van formele netwerken (zoals verenigingen en clubs) en nemen deel aan informele verbanden (zonder formele status). Inwoners zetten zich zowel incidenteel als structureel vrijwillig in (zowel via georganiseerd vrijwilligerswerk als ongeorganiseerd).
- De **institutionele sociale basis**: actieve inwoners maken gebruik van accommodaties om samen te komen. De institutionele sociale basis bestaat verder uit collectieve / vrij-toegankelijke voorzieningen, vrijwilligerssteunpunten, mantelzorg-ondersteuning, etc.) en betaalde krachten (sociaal werkers zoals opbouwwerkers, jeugd- en jongerenwerk). Als gemeente hebben we wisselend invloed op deze betaalde krachten en accommodaties.

Naast ouders dragen ook familieleden, vrienden, buurtbewoners, leraren, sportcoaches en jongerenwerkers bij aan de opvoeding en het opgroeien van kinderen en jongeren. Zij worden ook wel medeopvoeders genoemd en zijn onderdeel van de sociale basis.

Het is belangrijk dat we in gesprekken en in de uitvoering hetzelfde verstaan onder de sociale basis. We gebruiken bijgaand model als uitgangspunt in gesprekken over de sociale basis en in de verdere uitwerking van de inzet die nodig is om de sociale basis te versterken.



Bron: Verwey-Jonker Instituut (sept 2022)

Eigen kracht en zelfredzaamheid

Uitgangspunt is dat inwoners op eigen kracht en regie zelfredzaam moeten zijn. Dit kan tegen grenzen aan lopen waardoor hulp van derden nodig is. Investeren in het versterken van de sociale basis kan een breed pallet aan mogelijkheden bieden om inwoners te ondersteunen. Denk aan bijvoorbeeld, sport- hobby- en cultuurverenigingen, welzijnsorganisaties, vrijwilligersorganisaties, lotgenotengroepen, gespreks-groepen, , bibliotheek, buurtgenoten, buurthuizen, verbinden van formele en informele ondersteuning.

Een deel van onze inwoners heeft naast deze ‘normale’ basisvoorzieningen wat extra ondersteuning nodig. Hiervoor koopt de gemeente regionaal jeugdhulp in.

Kanttekening

De sociale basis is niet van de gemeente, maar van alle inwoners, inclusief jongeren. De gemeente Alkmaar heeft een actieve verbindende rol als het gaat om de samenwerking tussen onze organisatie, maatschappelijke partners (onderling) en andere belangrijke partijen.

7.2 Wat willen we bereiken?

Met het versterken van de sociale basis willen we voorkomen dat kleine problemen groot worden en jeugdigen en gezinnen steun vinden in hun eigen netwerk en hun leefomgeving. Hierbij wordt gestimuleerd dat zij zelf de regie houden. We willen dat iedereen de mogelijkheden van de sociale basis kent en benut, dat er samenhang in het aanbod is, het elkaar versterkt zonder overlap en hiaten. De gemeente zet actief in op de gemeenschappelijke en institutionele sociale basis zoals; het CJG, wijkcentra, het onderwijs, de inzet van informele steunfiguren en het jongerenwerk.

Inwoners zien en bedenken vaak samen met partijen een ander type oplossing dan in de specialistische zorg.

Onderzoek bevestigt het belang van de sociale basis. Onderstaande punten worden benoemd:

- Ouders en jeugdigen staan er in een sterke sociale basis niet alleen voor. Zij krijgen steun bij het oplossen van alledaagse problemen. De kans is groter dat zij minder afhankelijk worden van professionele hulp en ondersteuning;
- Een sterke sociale basis vergroot de kans op ontmoetingen, waaronder 'toevallige' ontmoetingen buiten de eigen 'bubbel'. Ontmoetingen werken verrijkend, vooral wanneer deze dwars door sociale relaties en leefomgevingen heen plaatsvinden;
- De banden met verschillende medeopvoeders leiden onder andere tot meer inlevingsvermogen en zelfvertrouwen en tot minder antisociaal gedrag, zoals delinquentie;
- Een sterke sociale basis leidt tot vroeg signalering van problemen waardoor complexe problematiek eerder gezien en opgepakt kan worden;
- Een sterke sociale basis zorgt ervoor dat oplossingen in gezamenlijkheid met alle partijen bedacht en uitgevoerd worden, het draagvlak voor interventies wordt daardoor groter;
- Vergeleken met risicogerichte aanpakken voor specifieke doelgroepen blijkt dat het versterken van beschermende factoren met een positieve focus op alle kinderen, helpt de betrokkenheid van mensen in hun omgeving te
- Activeren en te vergroten. Een focus op risico's en probleemgedrag versterkt de neiging om de ontwikkeling van jeugdigen als verantwoordelijkheid van professionals te zien.

De belangrijkste uitgangspunten voor het jongerenwerk zijn:

- het betrekken van ouders, buurtbewoners, netwerkpartners en lokale ondernemers in het ontwikkelen van (collectief)aanbod;
- specifieke aandacht voor jongeren in een kwetsbare context;
- een laagdrempelig aanspreekpunt voor kinderen, jongeren en hun ouders;
- het bieden van een ontmoetingsplek voor jongeren en hen van advies/informatie voorzien over onderwerpen die jongeren bezig houden;
- het ambulante werken -aansluitend op de verschillende leefwerelden school, straat, thuis, online - om met de doelgroep in contact te komen

- c. **Samenhang:** Werken aan meer samenhang in het bestaande aanbod in de sociale basis, tegengaan van versnippering, hiaten of overlap.
- d. **Samenwerking:** Stimuleren en regisseren van de samenwerking tussen onze maatschappelijke partners. Zij kunnen meer dan nu het geval is van elkaars expertise gebruikmaken of naar elkaar op- en afschalen.
- e. **Bekendheid:** Vergroten van de bekendheid van de mogelijkheden in de sociale basis bij zorgverleners, kinderopvang en het onderwijs. Voorkomen van onnodige doorverwijzingen.
- f. **Talentontwikkeling en participatie:** Kinderen en jongeren denken mee, doen mee en beslissen mee. Stimuleren van initiatieven die jeugdigen helpen hun talenten te ontdekken en actief deel te nemen aan de samenleving.
- g. **Vrijwilligers:** Oog voor onze vrijwilligers en bieden van ruimte aan bewonersinitiatieven.
- h. **Nieuwkomers:** Beter aansluiten bij nieuwkomers en diverse culturele groepen door samen te werken met Inova, nieuwkomersonderwijs en lokale netwerken.
- i. **Samenwerken initiatieven zoals de VVE-plus peutergroepen,** Zorgen voor een goede start op de basisschool en verminderen instroom speciaal onderwijs. Inzet van BSO+ voor kinderen met extra zorgvragen kan hier een passend middel voor zijn.

7.3 Waar zetten we op in?

Vanuit een stevig en samenhangend opdrachtgeverschap stimuleert de gemeente Alkmaar een aantal kernactiviteiten:

- a. **Versterken gewone leven:** Aansluiten bij de landelijke ontwikkelingen voor het versterken van het gewone leven om de hulpbehoefte minder direct een vraag om jeugdhulp te maken en een plek te geven in de sterke sociale basis.
- b. **Ontmoeting:** Faciliteren van meer laagdrempelige ontmoeting in de buurt tussen ouders en jeugdigen en in preventieve voorzieningen zoals CJG, onderwijs, collectief aanbod en jongerenwerk.

8. Stevig lokaal team

8.1 Wat verstaan we onder een stevig lokaal team/Centrum voor Jeugd en Gezin Alkmaar

Gemeenten zijn vanuit verschillende wet- en regelgeving verantwoordelijk voor de toegang tot zorg en ondersteuning in het sociaal domein. Meerdere rapporten hebben invloed op deze verantwoordelijkheid waaronder: de Hervormingsagenda (inclusief het rapport van Ark, Groeipijn), het Toekomstscenario kind- en gezinsbescherming, het Integraal Zorgakkoord, het Gezond en Actief Leven Akkoord, Een goed werkende toegang en sterk lokaal team zijn opgaves die uit deze rapporten naar voren komen.

In Alkmaar is er niet één lokaal team. De taken van een lokaal team zijn belegd bij verschillende organisatieonderdelen en partners.

- **Signaleren en preventie:** Partners in sociale basis met een specifieke opdracht voor wijkcontactpunten, GGD, MEE & De Wering, Jongerenwerk, Huisarts/POH, Onderwijs en kinderopvang (signaleren).
- **Geven van informatie en advies:** CJG met de netwerkpartners (GGD, MEE & De Wering (jeugd), Check-In, Jongerenwerk, Humanitas), Team Wmo, MEE & De Wering (volwassenen), consulenten Zaffier.
- **Vraagverheldering met brede blik en maken plan:** Jeugd & Gezinscoaches, klantmanagers Wmo, consulenten Zaffier.
- **Zelf bieden lichte ondersteuning en hulp:** Jeugd & Gezinscoaches, ambulante jeugdhulpaanbieders
- **Procesregie:** Jeugd & Gezinscoaches, klantmanagers Wmo.
- **Vastaanspreekpunt:** Jeugd & Gezinscoaches, jeugdhulpaanbieders, klantmanager Wmo.
- **Oog voor en kennis van (on)veiligheid:** Jeugd & Gezinscoaches, klantmanagers Wmo.

In Alkmaar bouwen we aan een structuur waarin inwoners met een hulpvraag laagdrempelig in de wijk terecht kunnen en altijd naar de goede plek begeleid worden (no wrong door). De professionals kennen het gebied waar zij werken en de vragen die er spelen. Er wordt geluisterd naar

(hulp)vragen, contact is gebaseerd op vertrouwen en betrouwbaarheid. We werken toe naar de volgende opbouw:

- Voor alle inwoners dichtbij:
 - Wijkcontactpunten: laagdrempelige plekken in de wijk voor vragen en ondersteuning op alle gebieden. Indien nodig halen zij expertise erbij, begeleiden inwoners naar de plek waar zij geholpen kunnen worden.
 - Aan elke school een jeugd en gezinscoach verbonden.
- Voor gerichte (enkelvoudige) vragen op een onderwerp:
 - Centrum Jeugd en Gezin Alkmaar: voor alle vragen over opvoeden en opgroeien en de inzet van jeugdhulp
 - Aanmeldpunt Wmo/klantmanagers: voor tijdelijk Wmo ondersteuning van volwassen inwoners (huishoudelijke hulp, individuele begeleiding, dagbesteding, vervoersmogelijkheden, woningaanpassingen en persoonlijke verzorging).
 - Zaffier: Ondersteuning bij vragen over werk, geldzaken of inburgering.
- Bij meervoudige problematiek:
 - Integraal team/samenwerking jeugd, Wmo, Zaffier. In samenhang met 'verbinden in de wijk' (voorheen wijkcoaches).
- Wanneer veiligheid in het geding is:
 - VAST team (Veilige Aanpak met Stevige Toon): Jeugd en Gezinscoaches die ingezet kunnen worden in gezinnen waar onveiligheid speelt.

8.2 Wat willen we bereiken?

We willen dat inwoners van 0-100 weten waar ze heen kunnen met een vraag over hulp en steun binnen het sociaal domein. Informatie en advies is makkelijk en laagdrempelig te krijgen. Komen inwoners aan 'de verkeerde deur' dan worden ze naar de goede plek verwezen en hierbij indien nodig begeleid. Inwoners die steun en hulp nodig hebben maar dit niet zelf (kunnen) vragen proberen we outreachend te bereiken. Bij meervoudige problematiek wordt integraal samengewerkt (binnen de gemeente en daarbuiten).

In deze visie focussen we verder op jeugdigen en gezinnen. We willen dat zij weten waar ze met hun vragen over opvoeden en opgroeien terecht kunnen. Dat zij passende steun en hulp zo licht als mogelijk en zo zwaar als nodig krijgen. Er wordt ingezet op het versterken van het gewone leven. Er wordt een afweging gemaakt tussen steun en hulp in de sociale basis en/of de inzet van (jeugd)hulp en er wordt gekeken naar het hele gezinssysteem. Jeugdigen en gezinnen voelen zich gehoord en vallen niet tussen wal en schip, zij hebben een vast aanspreekpunt (in lokaal team) die indien nodig langere tijd naast de jeugdige en/of het gezin blijven staan en zelf (lichte) hulp kan bieden. Als deze kortdurende hulp voor ouders niet passend is, onderzoekt een jeugd-en gezinscoach of en welke geïndiceerde hulp passend is. Als er sprake is van complexe problematiek en/of onveiligheid in een gezin, kan in het vrijwillig kader het lokale team begeleiding bieden. Een vast aanspreekpunt in het gezin, staat naast het gezin en coördineert de ondersteuningsvragen en hulp die wordt ingezet.

In de huidige situatie is er een knip binnen 'de toegang jeugd' gemaakt:

- Het CJG Alkmaar: De plek waar je terecht kunt met vragen over gezondheid, ontwikkeling, opvoeden en opgroeien voor alle (aanstaande) ouders en verzorgers, voor kinderen en jongeren en voor professionals en vrijwilligers uit de gemeente Alkmaar. Het CJG is een netwerkorganisatie met als belangrijke partners de GGD, MEE & De Wering en Humanitas. Het CJG heeft locaties (balie) in Noord, Zuid, Oost, Graft De Rijp en Stompvoren (deze laatste vormt onderdeel van CJG De Rijp, is geen volwaardige eigen locatie).
- Het team Jeugd. Het advies en aanmeldteam kan gebeld of gemaïld worden als inwoners denken jeugdhulp nodig te hebben. Het team onderzoekt de vraag en zorgt voor matching tussen vraag en de mogelijkheden die er zijn (inclusief jeugdhulpaanbod). Jeugdigen en ouders kunnen via het aanmeldteam indien nodig ondersteuning krijgen van een Jeugd en Gezinscoach.

Het wegnemen van de huidige knip (zie kader) en organiseren van één plek voor alle vragen over opvoeden en opgroeien draagt eraan bij dat:

- Kleine vragen over opvoeden en opgroeien klein blijven en dat waar nodig tijdig de best passende hulp wordt ingezet (zo licht als mogelijk, zo zwaar als nodig). Dit wordt versterkt door preventie, lichte inzet en de afweging of jeugdhulp nodig is dicht tegen elkaar aan te organiseren.
- Bij het bieden van steun en hulp de focus ligt op het versterken van het gewone leven en de veerkracht van gezinnen en jongeren. Met oog voor het hele systeem (ouders/verzorgers en jeugdigen), de mogelijke rol van het netwerk en organisaties in de sociale basis.
- Samen wordt beoordeeld of:
 - Een aantal gesprekken bij het CJG en/of ondersteuning in de sociale basis voldoende is
 - De inzet van (jeugd)hulp nodig is

8.3 Waar zetten we op in?

We zetten in op de volgende kernactiviteiten.

- CJG Alkmaar:** Herkenbaarheid van één duidelijke plek voor alle vragen over opvoeden en opgroeien vergroten. Onderdeel hiervan vormen het huidige netwerk CJG en team jeugd (advies en aanmeldteam en de jeugd en gezinscoaches). De vorm wordt nog verder uitgewerkt.
- Versterken van het gewone leven:** Versterken samenwerking tussen jeugdhulp en de sociale basis en van de inzet van collectieve voorzieningen.
- Integraal werken:** Versterken integraal werken, gezin brede aanpak over alle levensdomeinen. Uitwerken wat hiervoor nodig is onder andere op het gebied van elkaar en elkaars mogelijkheden kennen, informatie-uitwisseling en mandaat. Samenwerking met overige domeinen in het sociaal domein zoals: Zaffier, UWV, Wmo, Ggz.
- Steun en hulp:** Verkennen en versterken van mogelijkheden om als 'lokaal team' langere tijd naast een jeugdige/gezin te staan en zelf steun en hulp te bieden. Inzet van (tijdelijke) passende jeugdhulp voor de meest kwetsbare (bij schaarste durven we te kiezen).

- e. **Leren en verbeteren:** Op basis van data gedreven werken sturen op de effectiviteit door te onderzoeken en toetsen wat echt nodig is, wat wel en wat onvoldoende werkt aan ingezet- te jeugdhulp en de mogelijkheid om hier beleid en interventies op aan te passen.
- f. **Procesregie en eigen regie:** Effectieve jeugd- hulp houdt in dat ouders en kinderen de vorm van hulp en hulpverlener accepteren en andersom. Versterken van aandacht voor procesregie en eigen regie van jeugdigen en gezinnen
- g. **Landelijke ontwikkelingen volgen:** Lessen uit het land en gemaakte afspraken (o.a. Hervor- mingsagenda) volgen en waar mogelijk en helpend toepassen in Alkmaar. Een voorbeeld is het werken met ervaringsdeskundigheid in het lokale team/CJG.

9. Specialistische zorg voor de meest kwetsbaren

9.1 Wat verstaan we onder specialistische zorg voor de meest kwetsbaren?

In de eerste plaats zijn ouders/verzorgers verantwoordelijk voor een gezonde en veilige opvoeding van hun kinderen. Niet elk gezin slaagt hierin, waardoor er hulp nodig is. Sinds 1 januari 2015 zijn gemeenten verantwoordelijk voor alle vormen van jeugdhulp voor jongeren tot 18 jaar en in sommige gevallen tot 23 jaar of ouder.

Jeugdhulpaanbieders en jongeren starten - vanaf 16 jaar - met voorbereidingen op volwassenheid. Op 17,5-jarige leeftijd wordt uiterlijk gestart met het organiseren van de continuïteit op het gebied van wonen, inkomen, werk/opleiding of dagbesteding en eventuele zorg of ondersteuning. Indien er een vervolgvraag voor de gemeente is voor de Wmo of de Jeugdwet, stuurt de jeugdhulpaanbieder zo snel als mogelijk - uiterlijk op 17,5 jaar - namens de jeugdige een Toekomstplan naar de gemeente. Afhankelijk van de ondersteuningsvraag, wordt de vraag opgepakt door een Jeugd- of Wmo-consulent.

Specialistische zorg biedt uitkomst voor complexe en/of specifieke problemen. Het gaat dan onder andere om hulp aan kinderen met een psychiatrische stoornis, ernstige gedragsproblemen en complexe of meervoudige problematiek en/of bijkomende problematiek zoals een (licht) verstandelijke beperking. Vormen van specialistische jeugdhulp zijn: diagnosestelling als onderdeel van een specialistisch onderzoekstraject door een erkende professional, behandeling (ambulant, dagbehandeling of residentieel), crisisopvang, gezinshuizen en pleegzorg. Aanbieders van specialistische jeugdhulp die gefinancierd worden door gemeenten zijn

instellingen voor kinder- en jeugdpsychiatrie (jeugd-ggz), orthopedische behandelcentra, jeugd-licht verstandelijk beperkt, jeugd- en opvoedhulp en JeugdzorgPlus.

In 2023 is de jeugdzorg in de regio Alkmaar opnieuw ingekocht. Voor het leveren van deze zorg is voldoende schaalgrootte, diversiteit en specialistische expertise nodig. Er zijn vier zorgvelden te onderscheiden:

- Ambulante jeugdhulp: Tot de ambulante jeugdhulp wordt alle jeugdhulp gerekend die geen jeugdhulp met verblijf is.
- Jeugdhulp met verblijf: Tot verblijf wordt alle hulp gerekend die op productcodeniveau onlosmakelijk verbonden is met overnachtingen van een jeugdige elders dan thuis. Dagbesteding, dagverblijf en dergelijke wordt gerekend tot de ambulante jeugdhulp.
- Crisis: De integrale bovenregionale crisisdienst.
- Gedwongen kader: Instellingen op het gebied van jeugdbescherming en jeugdreclassering.

Gemeenten en professionals staan soms voor een pijnlijk dilemma: wat als de zorgvraag blijft groeien, terwijl de middelen – tijd, geld, personeel – steeds schaarser worden. In een zorgsysteem wat onder druk staat, betekent keuzes maken. Dit moet binnen de mogelijkheden van bestaande wet- en regelgeving en kwaliteitseisen. Het vraagt een voortdurende afweging en het zoeken naar balans tussen het bieden van een bepaalde zorgintensiteit en verantwoordelijkheid voor het bieden van zorg.

9.2 Wat willen we bereiken?

Wanneer jeugdhulp nodig is wordt dit zoveel mogelijk geboden in de leefomgeving waarin jeugdigen deelnemen aan vrijetijdsbesteding en onderwijs. Er wordt passende zorg ingezet, zo licht als mogelijk, zo zwaar als nodig.

Uitstel van passende zorg leidt tot extra schade aan jongeren en gezinnen en is één van de oorzaken dat de zorgvraag in complexiteit toeneemt. Het is van belang om direct de passende hulp in te zetten door in het CJG een goede inschatting van de juiste zorg te maken en door de inzet van de passende expertise. Het bieden van deze passende zorg heeft tot gevolg dat jongeren beter geholpen worden, de complexiteit niet verder toeneemt en het is op termijn ook goedkoper omdat direct de passende hulp wordt ingezet.

Jeugdigen groeien zoveel mogelijk in gezinsverband op. Indien ondersteuning of hulp noodzakelijk is, is dit gericht op het kunnen functioneren in het normale dagelijkse leven. Specialistische jeugdhulp wordt ingezet op de meest kwetsbare jeugdigen en gezinnen. Voor deze hulp geldt:

- Hulp is gericht op herstel en eigen regie, met een beperkte trajectduur.
- Ambulante zorg wordt versterkt als alternatief voor residentiële zorg.
- Hulpverlening wordt uitsluitend ingezet als deze effectief en evidence-based is.

9.3 Waar zetten we op in?

We zetten in op de onderstaande kernactiviteiten. Voor een deel zijn deze regionaal belegd maar ook lokaal kunnen we stappen zetten:

- Zo thuis nabij mogelijk:** Het zorgaanbod gericht op verblijfstellingen wordt in samenwerking met jeugdhulp aanbieders, waar mogelijk, omgevormd tot ambulante en thuisnabije vormen van zorg. Pleegzorg en burgervoogdij¹⁰ behoren hierbij ook tot de mogelijkheden.
- Gericht op herstel van eigen regie:** Herstelgerichte hulp is effectief, gericht op herstel van eigen regie en beperkt in trajectduur. Hiertoe worden de verlengingsaanvragen zorgvuldig en in overleg met de jeugdige/het gezin beoordeeld.
- Blijvend investeren in een optimale toegang.**
- Reikwijdte jeugdhulp:** Bij jeugdigen die zijn aangewezen op langdurige/levenslange zorg wordt een zorgvuldige afweging gemaakt of jeugdhulp hierbij het beste perspectief is of dat dit de WLZ moet zijn.

- Zo licht mogelijk:** Verschuiving van specialistisch/geïndiceerd naar een algemene voorziening/voorliggend veld. Waar mogelijk collectief/groepsgericht aanbod en samenwerking met de sociale basis.
- Eén sociaal domein:** Waar mogelijk ontschotten van budgetten sociaal domein breed en/of verschuiven van budget.
- Volgen landelijke ontwikkelingen:** Aandacht voor ontwikkelingen rondom standaardisatie van inkoop, contactmanagement en verantwoording in het kader van het verminderen van de administratieve lasten. Hiernaast ook kritisch blijven kijken naar hun eigen bureaucratie en waar mogelijk de lasten voor zorgaanbieders en professionals verminderen.

10. Duurzaam betaalbaar houden van het jeugdstelsel

10.1 Wat speelt er?

De groeiende vraag naar jeugdzorg roept de vraag op hoe lang het systeem dit nog aankan. Ondanks de steeds grotere inzet van jeugdzorg, is het welzijn van jongeren niet verbeterd. Dit brengt een belangrijke vraag met zich mee: is het uitbreiden van de jeugdzorg wel de juiste oplossing voor de problemen die de vraag naar hulp veroorzaken?

Het Nederlands Jeugd Instituut (NJI) geeft in het essay “Een andere kijk op groeiend jeugdzorggebruik (2023)” een duidelijk antwoord: “Nee”. Volgens hen wordt jeugdzorg steeds vaker als noodoplossing gebruikt, zonder dat de echte oorzaken worden aangepakt. Het systeem functioneert als een extra vangnet omdat het bredere maatschappelijke vangnet niet goed werkt.

Om de crisis in de jeugdzorg op te lossen, is een breed gesprek nodig over normen, opvoedverantwoordelijkheid en de betrokkenheid van kinderen en jongeren bij het bedenken van oplossingen. Orthopedagoog dr. Tom van Yperen verwoordt het treffend: “Kinderen en jongeren hebben recht op goede jeugdzorg. Maar ze hebben ook recht op een samenleving waarin ze die zorg minder nodig hebben.”¹¹

De onderzoeker Dr. Sharon Stellaard promoveerde begin 2023 met haar proefschrift¹². Hierin analyseert zij veertig jaar aan hervormingen binnen Passend Onderwijs en de Jeugdzorg. Haar studie toont aan dat ondanks de vele beleidswijzigingen, de kern van het jeugdzorgbeleid vrijwel onveranderd is gebleven. Het streven blijft om beter aan te sluiten op de behoeften van jongeren en meer samenhang te creëren in het versnipperde zorgaanbod. Toch is dit doel met geen enkele hervorming daadwerkelijk bereikt. In plaats daarvan heeft elke nieuwe ingreep geleid tot verdere groei van de jeugdzorgsector, langere wachtlijsten en een nog gefragmenteerder aanbod.

10.2 Hoe nu verder?

Een doordachte en brede aanpak is hard nodig om beter aan te sluiten op de behoefte van jongeren en gezinnen en hierbij niemand uitsluiten. Goede samenwerking met partners in jeugdzorg, onderwijs, volwassenenzorg en maatschappelijke dienstverlening is essentieel. Daarnaast spelen bredere maatschappelijke ontwikkelingen, zoals bestaanszekerheid, een grote rol. Verandering vraagt tijd, inzet en doorzettingsvermogen van iedereen, maar is noodzakelijk om echte vooruitgang te boeken.

Kanttekeningen

- Als gemeente hebben we beperkt invloed op wat ouders en andere inwoners voor elkaar doen en wat de maatschappelijke norm is voor ‘normaal’. Een verandering in onze opvattingen over wat wenselijk of acceptabel is, vraagt een cultuurverandering. Dit is wel noodzakelijk voor een beweging naar ‘voren’ en het normaliseren samen met de partners en stakeholders verder vorm te geven en te verankeren.
- Door krapte op de arbeidsmarkt staat de personele capaciteit bij ons en onze partners (in preventie, jeugdhulp, onderwijs en kinderopvang) onder druk. Dit kan ertoe leiden dat doelstellingen niet voldoende worden gerealiseerd.

Binnen Alkmaar werken we hieraan met het programma Grip op Jeugd en Wmo.

Wat we wel kunnen doen: Dit programma richt zich op een aantal elementen. Deze betreffen vooral de samenhang in beleid binnen het sociaal domein en de relatie met het fysiek domein. Dit vindt plaats door een geïntegreerd overzicht te creëren van financiën, beleid, uitvoering en data. Deze worden in perspectief geplaatst en vergeleken met andere gemeenten met aandacht voor uitgaven versus inkomsten en de integraliteit, samenhang en afhankelijkheid met andere domeinen. Op deze elementen informeert en

¹¹ Tom van Yperen. Kan de jeugdzorg veranderen? Een hoopvolle kijk op de toekomst van het werkveld. Mulock Houwer-lezing (2023)

¹² Sharon Stellaard. Boemerangbeleid. Over aanhoudende kritiek in passend onderwijs- en jeugdzorgbeleid (2023)

rapporteert het programma proactief naar bestuur en directie middels periodieke rapportages met duidelijke visualisaties, analyses en beleidsimplicaties. Op basis van de inzichten uit financiën, beleid, uitvoering en data worden concrete sturingsmogelijkheden geformuleerd. De sturingsmogelijkheden zijn uitgesplitst op de korte en op de lange termijn. De korte termijn (2025-2026) is gericht op implementeren van verbeteringen en aanpassingen die financieel effect hebben op gemeentelijk en regionaal niveau.

Aanvullend worden scenario's ontwikkeld voor de lange termijn ten behoeve van een structureel stelsel waarin de gewenste grip op zorguitgaven is geborgd.

Voor de jeugdzorg gaat het dan over in welke mate worden onderliggende oorzaken van de vraag naar jeugdhulp voorzien van adequaat beleid in andere beleidsvelden. Denk aan WMO, participatie en onderwijs maar ook het bouwen van de juiste voorzieningen. Het programma zet zich actief in voor het verbinden van beleidsontwikkelingen om dit mogelijk te maken.

Om toe te werken naar een duurzaam

Jeugdstelsel zetten we in op:

- Kostenbeheersing door vroegsignalering en inzet van voorliggende voorzieningen.
- Stoppen met niet-effectieve hulp en versterken van monitoringssystemen.
- Samenwerking over domeinen heen om problemen bij de bron aan te pakken.
- Aandacht voor het maatschappelijke gesprek over normaliseren/versterken van het gewone leven.

11. Bijlagen

Bijlage 1: Begrippenlijst

Ambulante hulp

Hulp die bij iemand thuis wordt gegeven.

Burgervoogd

Burgervoogdij is een wettelijk alternatief voor voogdij bij een gecertificeerde instelling. De burgervoogd heeft dezelfde taken als een voogd bij de jeugdbescherming. Deze persoon neemt het wettelijk gezag over de jongere op zich. Daardoor is de burgervoogd betrokken bij alle belangrijke beslissingen in diens leven.

Collectieve / vrij-toegankelijke voorzieningen,

Collectieve of Vrij toegankelijke voorzieningen zijn voorzieningen waar alle kinderen, jongeren en ouders gebruik van kunnen maken. Denk aan het consultatiebureau, het lokale (wijk)team, de sportclub, het kind- en jongerenwerk en de bibliotheek.

Eigen kracht

Eigen kracht is wat jongeren en ouders zelf- of met hun netwerk- kunnen doen bij opgroei en opvoedproblemen. Dit kan ook bij psychische problemen of –stoornissen.

Definitie "Eigen kracht" in de verordening Jeugdhulp gemeente Alkmaar: De eigen kracht bestaat uit de eigen mogelijkheden en het probleemoplossend vermogen van de jeugdige en/of diens ouder(s) eventueel met inzet van personen uit het sociaal netwerk.

Gedwongen kader

Gedwongen kader' gaat over verplichte maatregelen voor ouders of jongeren: jeugdbescherming en jeugdreclassering. Deze verplichte maatregelen worden ingezet als het in een gezin onveilig is en vrijwillige hulp onvoldoende helpt. Niet de gemeente maar de kinderrechter legt deze maatregelen op. Dit gebeurt na advies van de Raad voor de Kinderbescherming. De hulp is dan verplicht. Voorbeelden van verplichte maatregelen zijn: ouders die verplichte begeleiding krijgen bij de opvoeding van hun kinderen (ondertoezichtstelling), ouders die uit de ouderlijke macht worden gezet of jongeren die verplichte

jeugdreclassering krijgen opgelegd omdat ze een strafbaar feit hebben begaan of daarvan verdacht worden.

Gecertificeerde Instelling (GI)

Organisaties die, conform de Jeugdwet, maatregelen van jeugdbescherming en jeugdreclassering uitvoeren. De GI moet aan de kwaliteitseisen van het Normenkader uit de Jeugdwet voldoen. Het Keurmerkinstituut toetst periodiek of aan deze eisen voldaan wordt.

Gezinsvoogd

Een gezinsvoogd is de medewerker die toezicht houdt toezicht op het kind bij een ondertoezichtstelling. De gezinsvoogd voert de ondertoezichtstelling uit, omdat de kinderrechter een kind onder toezicht heeft geplaatst. De ouder en het kind moeten de aanwijzingen van de gezinsvoogd opvolgen. Een gezinsvoogd wordt ook wel jeugdzorgwerker of jeugdbeschermer genoemd.

Inclusie

Het principe waarbij iedereen op gelijkwaardige en rechtvaardige manier kan meedoen in de samenleving en in vrijheid en veiligheid zichzelf kan zijn.

Jeugdbescherming

Dit is een maatregel die de kinderrechter kan opleggen als er sprake is van onveilige opvoedsituaties. Bijvoorbeeld een ondertoezichtstelling of voogdij. Een gezinsvoogd van Jeugd- en Gezinsbescherming gaat met het gezin aan de slag om de situatie op te lossen. De hulp is verplicht.

Jeugdhulp

Jeugdhulp is hulp en zorg voor kinderen jonger dan 18 jaar en hun ouders. Deze hulp en zorg zijn bedoeld om de gevolgen van problemen te verminderen, stabiel te maken, te behandelen of op te lossen. Denk hierbij bijvoorbeeld aan psychische problemen, gedragsproblemen, een verstandelijke beperking van een kind, opvoedingsproblemen, of problemen die te maken hebben met adoptie. Jeugdhulp is niet bedoeld om problemen te voorkomen.

- Jeugdhulp kan ervoor zorgen dat kinderen jonger dan 18 jaar met een lichamelijke, verstandelijke, of zintuiglijke beperking beter mee kunnen doen in de maatschappij.
- Jeugdhulp helpt kinderen jonger dan 18 jaar met een lichamelijke, verstandelijke of zintuiglijke beperking, of met een psychiatrische aandoening om persoonlijke verzorging zelf te leren.

Kansenongelijkheid

Nie iedereen krijgt dezelfde kansen in het leven. Dit kan komen door de omgeving waarin je opgroeit, door de instituties waar je mee te maken krijgt, of door het systeem waarin je leeft. Soms kan je bijvoorbeeld geen gebruik maken van capaciteiten of voorzieningen waar een ander persoon wel gebruik van kan maken.

Maatwerkvoorzieningen/ Niet vrij toegankelijke voorzieningen

Maatwerkvoorzieningen voorzien in individuele hulp wanneer vrij toegankelijke voorzieningen niet voldoende is. Hier is een beschikking voor nodig. Kinderen kunnen hier alleen gebruik van maken als ze worden als de gemeente daar toestemming voor geeft, bijvoorbeeld via het lokale team of via de huisarts. Voorbeelden van maatwerkvoorzieningen: intensieve vormen van opvoedhulp, psychologische hulp en behandeling en persoonlijke begeleiding. Ook pleegzorg hoort hierbij.

Normaliseren

Normaliseren gaat over het accepteren of omarmen van het feit dat ieder kind anders is. En dat niet voor iedere opvoed- en opgroevraag een professioneel antwoord nodig is.

Ondertoezichtstelling (OTS)

Een OTS is een kindbeschermingsmaatregel die alleen door de kinderrechter kan worden opgelegd. Een OTS betekent dat een gezin een gezinsvoogd krijgt aangewezen. De gezinsvoogd helpt ouder(s) om de situatie bij hen thuis weer op orde te krijgen. Een OTS is meestal geldig voor één jaar. Maar kan ook verlengd worden. Dat gaat via de kinderrechter.

Ouderlijk gezag

Dit regelt dat ouders verantwoordelijk zijn voor hun kind tot 18 jaar. De ouders mogen dan belangrijke beslissingen over hun kind nemen. Bijvoorbeeld naar welke school een kind gaat. Bij een ondertoezichtstelling blijven ouders het

ouderlijk gezag houden. Maar zij mogen niet alles meer alleen beslissen. Dat moeten zij doen in overleg met de gezinsvoogd. Bij voogdij hebben ouders geen ouderlijk gezag meer. De voogd neemt dan belangrijke beslissingen.

Pedagogische basis

De pedagogische basis is het onderdeel van de sociale basis dat bijdraagt aan het opgroeien, het opvoeden en de ontwikkeling van kinderen en jongeren. Het is een combinatie van sociale, fysieke en online factoren.

Pleegzorg

Als een kind bij iemand anders, een pleeggezin, opgroeit en niet bij zijn of haar ouders. De pleegouder voedt het kind op.

Residentiele jeugdzorg

Bij residentiele jeugdzorg verblijft een kind 24/7 in een leef- of behandelgroep op een terrein van een jeugdhulpaanbieder waar het kind woont, naar school gaat en vrije tijd doorbrengt.

Samenwerkingsverband

In een samenwerkingsverband werken reguliere scholen en scholen voor speciaal onderwijs in een regio samen. Zo maken zij afspraken over welke begeleiding de reguliere scholen bieden, welke leerlingen een plek krijgen in het speciaal onderwijs en over de verdeling van ondersteuningsmiddelen. Deze afspraken worden vastgelegd in het ondersteuningsplan.

Sociale basis

De sociale basis bestaat uit wat inwoners met en voor elkaar doen. Aangevuld door meer professionele, georganiseerde sociale basisvoorzieningen die hen daarin ondersteunen. De sociale basis raakt aan álle aspecten van het dagelijkse leven: ontmoeting, onderwijs, opvoeding, werk, gezondheid, wonen, bewegen, cultuur en veiligheid.

Veerkracht

Veerkracht gaat over hoe goed een mens kan omgaan met negatieve gebeurtenissen. Deze gebeurtenissen noemen wij uitdagingen. Veerkracht kan veranderen. Het is niet iets wat je wel of niet hebt.

Bijlage 2: Participatietraject visie Jeugd

De beleidsvisie Jeugd is betreft een actualisering van het bestaande beleid. Daar waar het goed gaat, zal het zo blijven en waar het verbeteringen aangaat, zullen die in de komende periode worden geconcretiseerd in een uitvoeringsprogramma.

Met de meeste jongeren gaat het goed in de gemeente Alkmaar. In het eerste half jaar van 2024 hebben 3053 jongeren gebruik gemaakt van een maatwerkvoorziening binnen de jeugdhulp (11,1%). Het totaal aantal jongeren tot 23 jaar is 27.605.

Voor de actualisatie hebben we gekozen om input op te halen bij jongeren, stakeholders/ partners en zijn er drie raadsinformatiebijeenkomsten georganiseerd.

Samenvatting wensen visie Jeugd stakeholders/ partners

1. Stakeholdersbijeenkomst 19 november 2024

Op 19 november is er een stakeholdersbijeenkomst georganiseerd. De uitnodiging is breed gedeeld met als doel input op te halen en vervolgens de jeugdvisie te actualiseren. Om verbeteringen door te voeren en de jeugdhulp betaalbaar te houden is deze input van groot belang!

Vragen als: Hoe keren we de groei van de specialistische jeugdhulp en leggen we in Alkmaar meer verbindingen met de sociale basis en preventie? Wat hebben we nodig en van wie om patronen in ons denken en onze manier van werken te doorbreken?

Aandacht had het samen werken om onze jeugdigen een basis voor een goede toekomst bieden. De deelnemers zijn uitgenodigd om hierover mee te praten en hun inzichten en ideeën voor het voetlicht brengen. Daarnaast is ook de mogelijkheid geboden met het concept mee te lezen. Ook de raadsleden van de gemeente Alkmaar hebben een uitnodiging ontvangen en twee waren er aanwezig.

Programma gemeente Alkmaar

Allereerst willen wij iedereen bedanken voor jullie komst! Jullie bijdrage wordt zeer gewaardeerd. Met elkaar zetten we de Jeugd in de Spotlight. En dat is hard nodig! Vandaag willen we ophalen welke mogelijkheden we met elkaar zien in het vrij toegankelijke/preventieve veld om het welbevinden van alle jeugdigen te bevorderen.

1. Plenaire gedeelte
2. Werkgroepen om ideeën ter verbetering uit te wisselen over de volgende onderwerpen:
 - Sterke Basis
 - Stevige lokale team
 - Verstevigen aansluiting specialistische zorg voor de meest kwetsbaren
 - Jeugdstelsel betaalbaar te houden
3. Terugkoppeling per werkgroep
4. Afsluiting en aansluitend de lunch

Jeugd in de Spotlight!

Gemeenten zijn hard bezig met het verbeteren van de jeugdhulp. Bijvoorbeeld door meer nadruk te leggen op preventie, verder ontwikkelen van de toegang, beter samenwerken in de keten en ruimte voor maatwerk voor professionals.

Ook in de gemeente Alkmaar zijn we druk bezig en dit doen we onder andere door het opstellen van een geactualiseerde jeugdvisie. Jullie input is van groot belang!



“Samen werken aan de toekomst voor onze jeugd”

Aanwezige partijen: Onderwijs PO en VO, GGD Hollands Noorden, Wij zijn broer, Straatgeluid, Alkmaar Sport, Z11 jongerencoaching, Humanitas, Jongereninloop de Pitstop, Link jongerenwerk, Kop-zorg, Sport-Zorg, Samenwerkingsverband Noord Kennemerland, Klein Alkmaar, Rollebol Kindercentra, Dno-doen.

Samenvatting van de opbrengst: Sterke Basis

- Samenwerken in de keten is essentieel voor het versterken van de basis.
- Investeren in bestaande structuren en online wereld.
- Toegankelijkheid van informatiebronnen vergroten.
- Visie als gezamenlijke opgave zien.
- Eén toegang en laagdrempelig¹.

Stevig lokaal team

- Versterken vindbaarheid van het hulpaanbod.
- Hulpvraag van de jongeren moet centraal staan.
- Normaliseren.
- Inzet maatschappelijk opvang door ontbreken van woningen en voorzieningen voor begeleid wonen.
- Aansluiting onderwijs – zorg: één aanspreekpunt, voorkom schooluitval, problemen klein houden die klein zijn.
- Regionaal meer samenwerken².

Verstevigen aansluiting specialistische zorg voor de meest kwetsbaren

- Steeds meer jongeren die 18 jaar worden melden zich aan bij de 24 uren opvang.
- Meer verbinding tussen de verschillende samenwerkingspartners, zodat je elkaar kunnen versterken.
- Jongeren centraal stellen en breed uitvragen in het netwerk.
- Jeugd- en schoolcoaches behouden en verder versterken³.

2. Jongerenplatform regio Alkmaar (JPRA):

Naast de gesprekken met de uitgenodigde professionals tijdens de bijeenkomst op 19 november 2024 is er ook gesproken met jongeren uit het jongerenplatform regio Alkmaar. Gesprek gevoerd aan de hand van de onderstaande vragen.

- *Vind je je weg naar ondersteuning? Bijvoorbeeld naar hulp of als je vragen had en wat ging goed wat ging beter*
- *Als je nu ondersteuning nodig zou hebben wat zou je dan doen waar ga je naar toe met wie ga je praten?*
- *Hoe speelde je eigen netwerk daar een rol in?*
- *Wat zijn voor jullie belangrijke dingen die jullie ons mee willen geven in de visie?*
- *Hoe en zou je mee willen blijven denken?*

De opgehaalde input is verwerkt in de visie met name toegang en sociale basis. Jongeren gaven aan dat ze via de huisarts of het jongerenpunt wel weten dat je aan meer hulp kunt komen, denk aan een verwijzing van de huisarts. De jongeren zijn op de hoogte van de menukaarten welke te vinden zijn op de website van het CJG. Ook is de kwikstart app bekend bij de jongeren. Zij geven wel aan dat veel jongeren in hun omgeving soms niet bekend zijn met het jongerenpunt of met het aanbod van Mee & de Wering en de Hoofdzaak. Op scholen informeren over de weg naar hulp zou helpend zijn. Teksten richting hulp in bushokjes of op banners langs de weg zou ook helpend zijn. Jongeren willen graag betrokken worden bij de vervolgstappen.

3. Raadsinformatiebijeenkomsten

Deze avonden waren gericht op het informeren van betrokken raadsleden en het verzamelen van eventuele opmerkingen. De raadsinformatiebijeenkomst vonden plaats op:

- 14 mei 2024; verordening en data. Raadsleden gaven aan intensiever betrokken te willen worden bij de ontwikkelingen op het gebied van Jeugd.
- 18 september 2024; data en wat hebben we regionaal in visies vastgelegd en waar gaat de visie Jeugd over. Oproep van raadsleden om een stakeholdersbijeenkomst te organiseren (ook de raadsleden via de griffie ook uit te nodigen) en de opgehaalde input te verwerken in de visie Jeugd.
- 26 februari 2025; terugkoppeling stakeholdersbijeenkomst 19 november 2024 en vervolg (lokale) visie Jeugd.

Meelezen met het concept

OOGO van 3 april:

Gegeven feedback per hoofdstuk van Kop-Zorg BV

Opmerkingen: Hoofdstuk 7.

7.3; We missen de hoe? Hele mooie uitgangspunten waar denken we, iedereen het mee eens is. Maar deze uitgangspunten staan ook al zeker 10 jaar op de agenda, maar toch lukt het niet om dit te bewerkstelligen.

BV: faciliteren ontmoetingen; hoe gaan we dat doen? Wat er nu staat wordt al jaren geprobeerd, maar er komt niemand op af. Gaan jullie het nu nog een aantal jaar proberen? Ligt er een andere aanpak klaar? We missen de hoe.

Het gehele hoofdstuk voelt als een mooie analyse, maar niet een die al niet eerder bekend was. Wat gaat nu het verschil maken?

Puntje samenwerking; elkaar opzoeken om gebruik te maken van elkaars expertise. We denken dat deze heel belangrijk is. En hierbij ook het doorzetten naar bv vrijwilligers, CJG, verenigingen. Supermooi als zij als sociale basis kunnen fungeren, maar ook hier mist vaak bepaalde kennis waardoor het niet toereikend is voor een grote doelgroep. Wij bieden ons graag aan als partij om kennis over te dragen aan anderen over bv autisme om zo oa deze sociale basis sterker te kunnen maken zodat het beter aansluit op de hulvraag.

Hoofdstuk 8.

Kijkend naar onze eigen doelgroep (in dit geval onze autisme/adhd 18- tak) zien we ook binnen de sociale wijkteams en de samenwerkingpartners te weinig kennis rondom deze diagnoses. Zelf signaleren we dit en vinden we ook dat er ingezet moet worden op preventie. Zo zou het verspreiden van kennis over deze doelgroep kunnen bijdragen aan verminderde hulpvragen en meer begrip van de eigen omgeving. Wij zouden graag bijdragen aan het meedenken hierover en de inzet hiervan, gezien wij dit kunnen aanbieden.

Hoofdstuk 9.

9.3; Zo licht mogelijk. We zijn het zeker eens met dit punt, maar wel met de kanttekening erbij dat de kwaliteit gewaarborgd blijft en er blijvend gekeken wordt naar wat een gezin/client nodig heeft. Bewust de afweging maken tussen basis

zorg en specialistische zorg en niet alleen kijken naar zo licht mogelijk.

Hoofdstuk 10.

Daarin staat een mooi stuk over onderzoek: De onderzoeker Dr. Sharon Stellaard promoveerde begin 2023 met haar proefschrift 1. Hierin analyseert zij veertig jaar aan hervormingen binnen Passend Onderwijs en de Jeugdzorg. Haar studie toont aan dat ondanks de vele beleidswijzigingen, de kern van het jeugdzorgbeleid vrijwel onveranderd is gebleven. Het streven blijft om beter aan te sluiten op de behoeften van jongeren en meer samenhang te creëren in het versnipperde zorgaanbod. Toch is dit doel met geen enkele hervorming daadwerkelijk bereikt. In plaats daarvan heeft elke nieuwe ingreep geleid tot verdere groei van de jeugdzorgsector, langere wachtlijsten en een nog gefragmenteerder aanbod.

We denken dat hier precies in staat wat wij bedoelen. Als wij dit verslag lezen missen we de Hoe. Alles wat er in dit verslag staat snappen we en zijn mooie punten, maar dit blijven bij punten (zoals in dit onderzoek beschreven staat) en komen niet tot daadwerkelijke actiepunten.

Programma Grip op Jeugd; weer heel veel onderlinge verslagen, overleggen en weinig concrete plannen om veranderingen te realiseren. Zo zouden wij graag concrete veranderingen lezen. Actieplannen gericht op het kunnen delen van onze expertise, het eerder signaleren van hulpvragen en inzet preventie. Actieplannen zouden bijeenkomsten tussen grote jeugdhulpaanbieders kunnen betekenen of een concreet plan gericht op preventie.

Voor ons roept het de vraag op: wat gaat er dit keer wel het verschil maken?

Z-11: telefonisch gesproken over de visie Waardering voor de visie en wordt graag betrokken bij het vervolg. Heeft huidig aanbod nogmaals onder de aandacht gebracht middels het sturen van jaarverslag.