

Energiefocus Regio Alkmaar

BUREAU 2030



30-04-2025

Inhoud

1.
Context

2.
Nulmeting

3.
Energiefocus 2040

4.
Stappenplan naar 2040

5.
Overlegstructuren

6.
Proactief sturen

7.
Vervolgstappen

A.
Bijlagen



Door op de tegels te klikken kan je gemakkelijk door het document navigeren



Context

Context

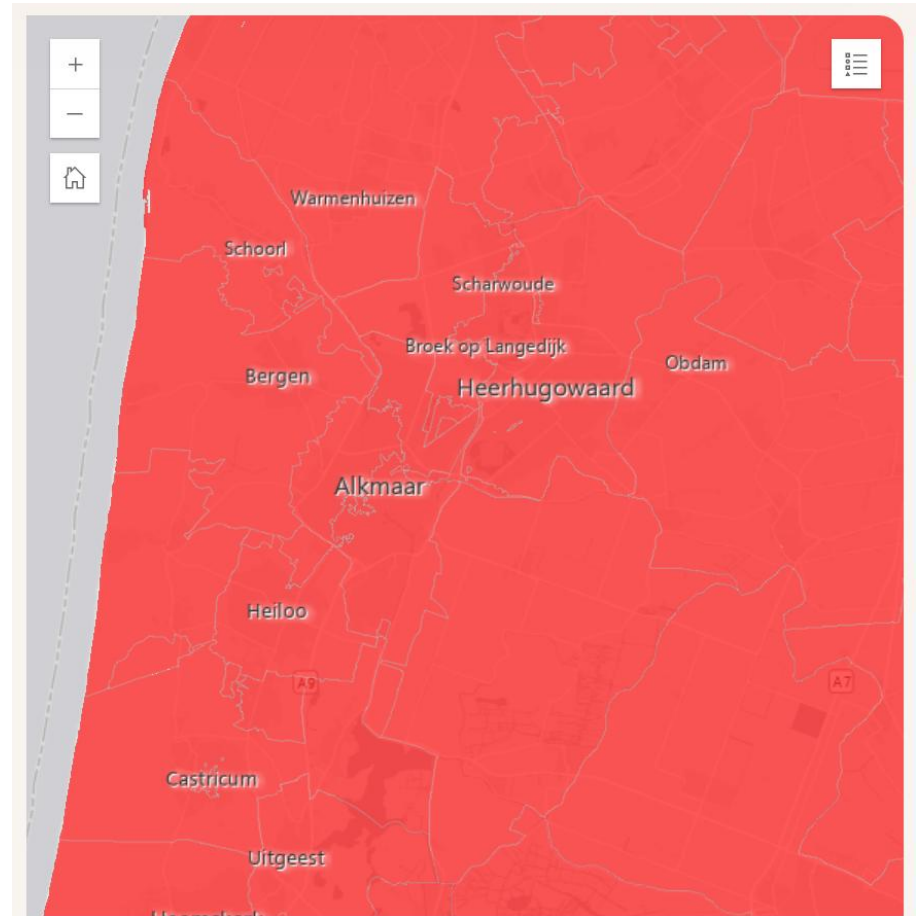
Regio Alkmaar staat voor grote **energie- en infrastructuuruitdagingen**. Het volle net en de verduurzaming daarvan vragen om een **toekomstgerichte aanpak**, gebaseerd op **samenwerking** tussen gemeenten.

De Energiefocus beschrijft de belangrijkste thema's en te nemen stappen tot 2040. Daarbij ligt de nadruk op de **directe invloed** van de regio en het **maximaal benutten** van **externe invloed**.

De focus is vastgesteld in samenwerking met de zes gemeenten binnen Regio Alkmaar. Voor uitvoering is instemming van de colleges nodig. Daarmee krijgen wij het **mandaat** om namens de regio initiatieven te starten. Valt iets buiten deze bevoegdheid — bijvoorbeeld als een initiatief ruimtelijke impact heeft — dan betrekken we alsnog de colleges en gemeenteraden.

Kennis en capaciteit valt buiten de reikwijdte van deze Energiefocus, maar is een belangrijk vraagstuk binnen de regio. Het delen van kennis en capaciteit draagt bij aan een versterkte uitvoeringskracht en optimaal gebruik van aanwezige expertise.

'Het elektriciteitsnet zit vol'



Beschikbare afnamecapaciteit op het spanningsnet

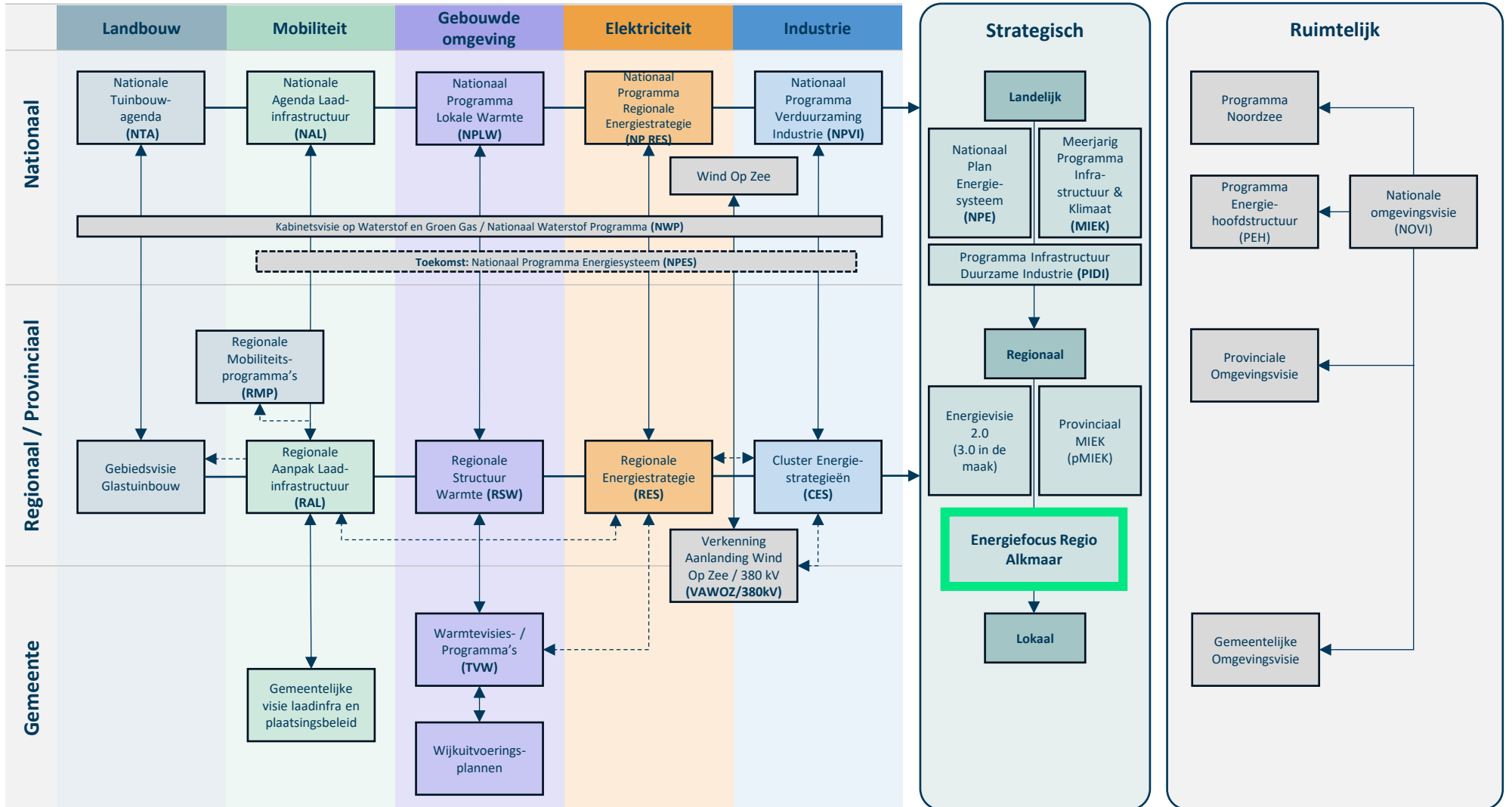
Bron: Liander



Nulmeting

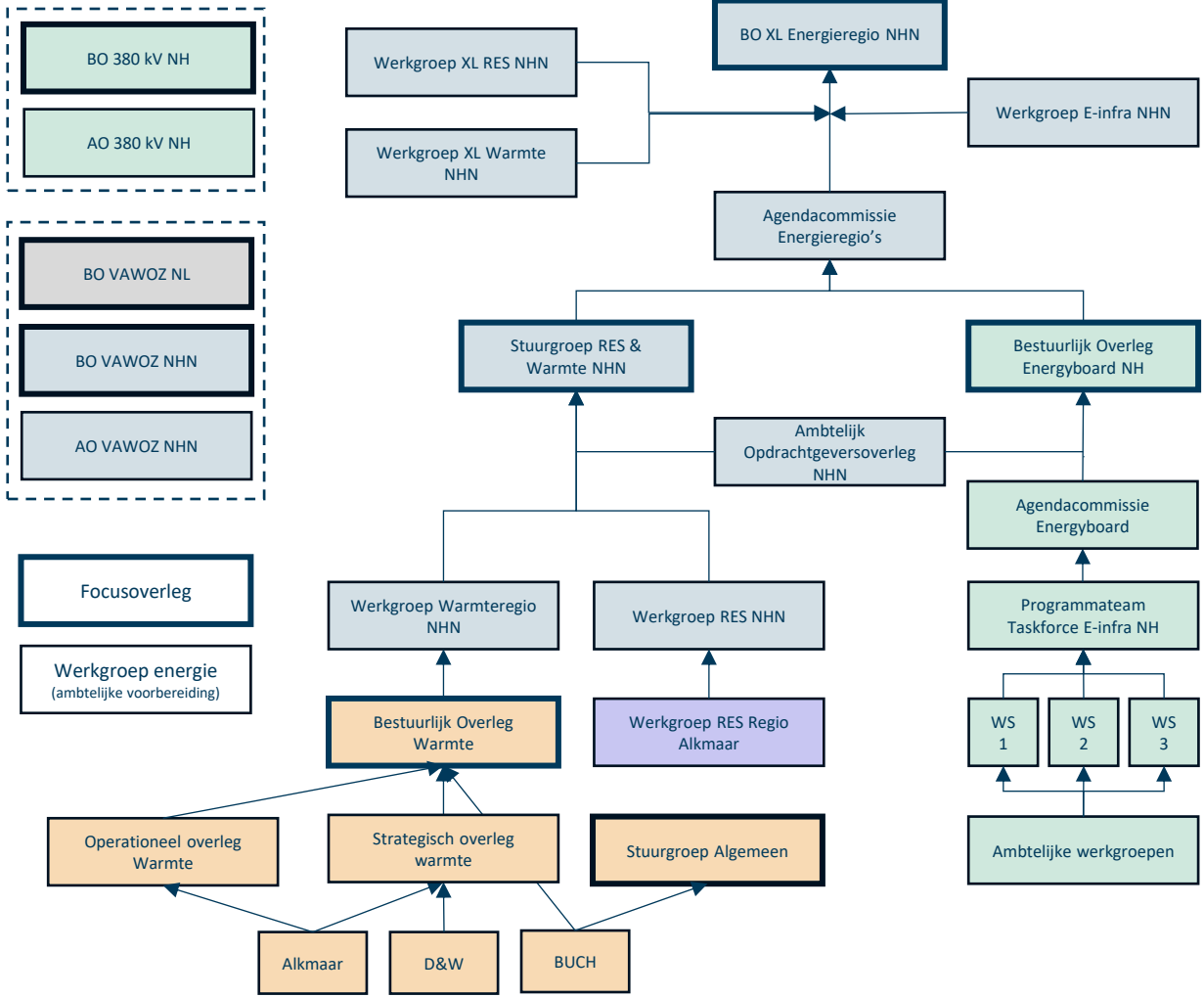
Onderhoud aan een spanningsstation

Energiefocus in relatie tot nationale, regionale en lokale programma's



Overlegstructuur Energie & E-infra

Gemeenteraad College B&W | Provinciale Staten & Gedeputeerde Staten Noord-Holland | Algemeen Bestuur en Dagelijks Bestuur Waterschappen




Legenda:
 De legenda geeft aan of een overleg op lokaal (gemeentelijk), deelregio, regionaal, provinciaal of nationaal niveau plaatsvindt. Ook geeft het aan welke overleggen bestuurlijk zijn.

- = Bestuurlijk
- = Nationaal (NL)
- = Provinciaal (NH)
- = Regionaal (NHN/NHZ)
- = Deelregio (Alkmaar)
- = Gemeentelijk
- =

Lokale focus van gemeenten & de provincie

Focus Regio Alkmaar sluit aan op de provinciale energievisie 2.0


De overeenkomsten en verschillen tussen gemeenten in de Regio Alkmaar op het gebied van lokale energie- en infrastructuurfocus zijn aan de hand van onderzoek in kaart gebracht. Het overzicht hieronder toont de resultaten.

		 Provincie Noord-Holland	 gemeente ALKMAAR	 DIJK EN WAARD	 de BUCH
Elektriciteit		Opwek zo veel mogelijk langs snelweg en op parkeer-, en bedrijventerreinen			
		Wind en Zon	Wind en Zon	Wind en Zon	Wind en Zon
Warmte		Collectieve warmtenetten	Warmtenet + all-electric	Warmtenet + all-electric + aardwarmte voor glastuinbouw en woningen	All-electric + lokaal slimme oplossingen (o.a. zwembad)
E-infra		150kV-net verbeteren, energieknooppunten en kleinschalige opslag, glastuinbouw als energiehub	Uitbreiding 150kV station + Nieuw 150kV station + bijbehorende tracés	Zoekgebied onderstation	Zoekgebied voor nieuw 50/100/150 kV-station

Belangrijkste kansen & uitdagingen

Voor gemeenten binnen Regio Alkmaar

De belangrijkste kansen en uitdagingen van gemeenten in de Regio Alkmaar op het gebied van energie en infrastructuur zijn aan de hand van onderzoek in kaart gebracht. Het overzicht hieronder toont de resultaten.

	 Kansen	 Uitdagingen
1	De Boekelermeer als energieknooppunt van de regio, waar energie-intensieve én energie-innovatieve bedrijven zich vestigen. Hier komt E-infra, mobiliteit en zware industrie samen	Netcongestie
2	Inzetten op energiebesparing en netbewust bouwen, daar waar de vraag naar energie hoog is of hoog zal zijn	380 kV en VAWOZ: De locatie van de tracéverbinding en de aanlandingslocatie(s)
3	Bewustwording vergroten onder inwoners en ondernemers over slim gebruikmaken van het net. Doel is draagvlak creëren zodat ze overgaan tot actie	Ruimtelijke inpassing van Energie-Infrastructuur (verzwaring en buurtaanpak), zowel boven- als ondergronds

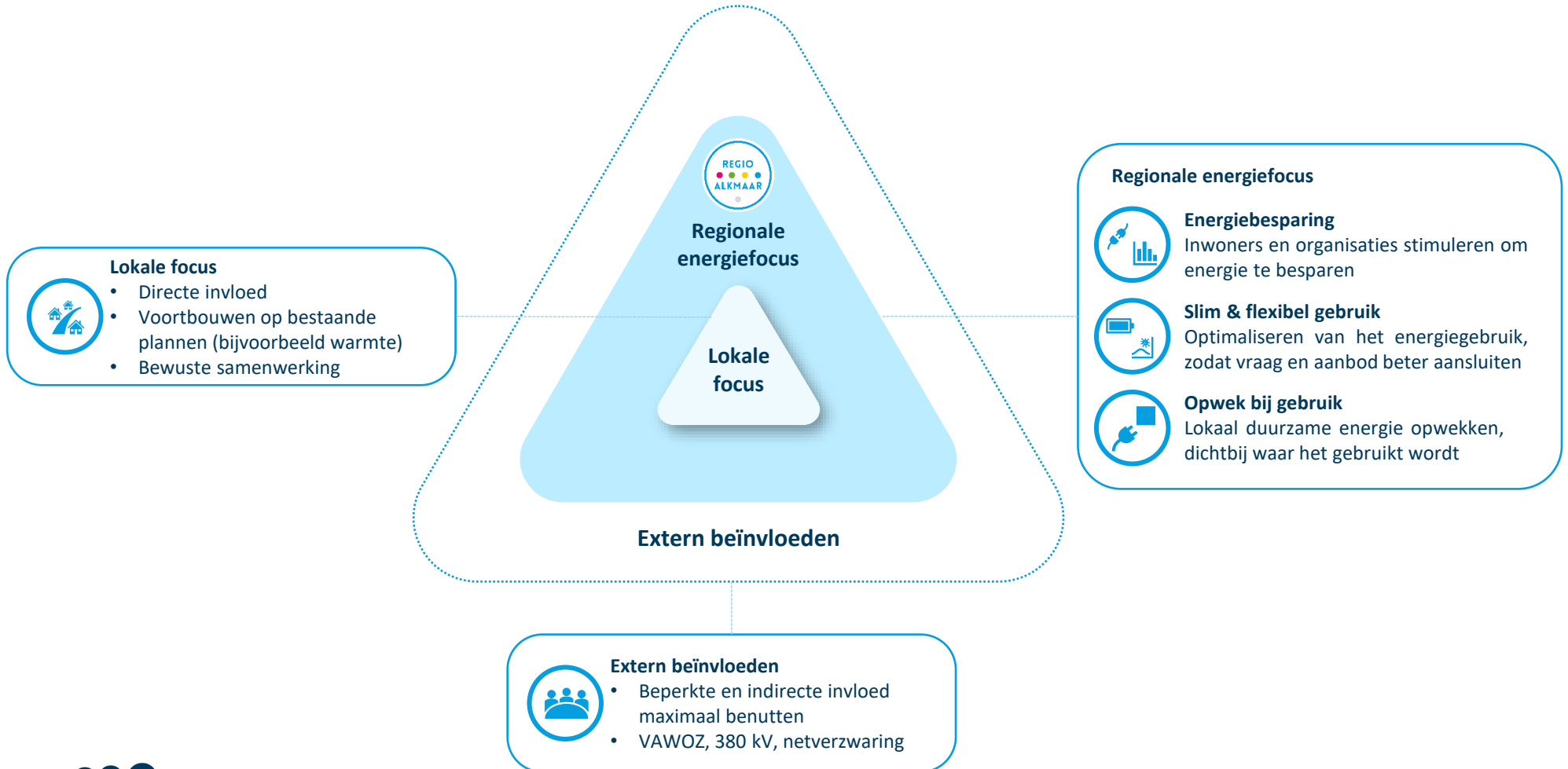


Energiefocus 2040

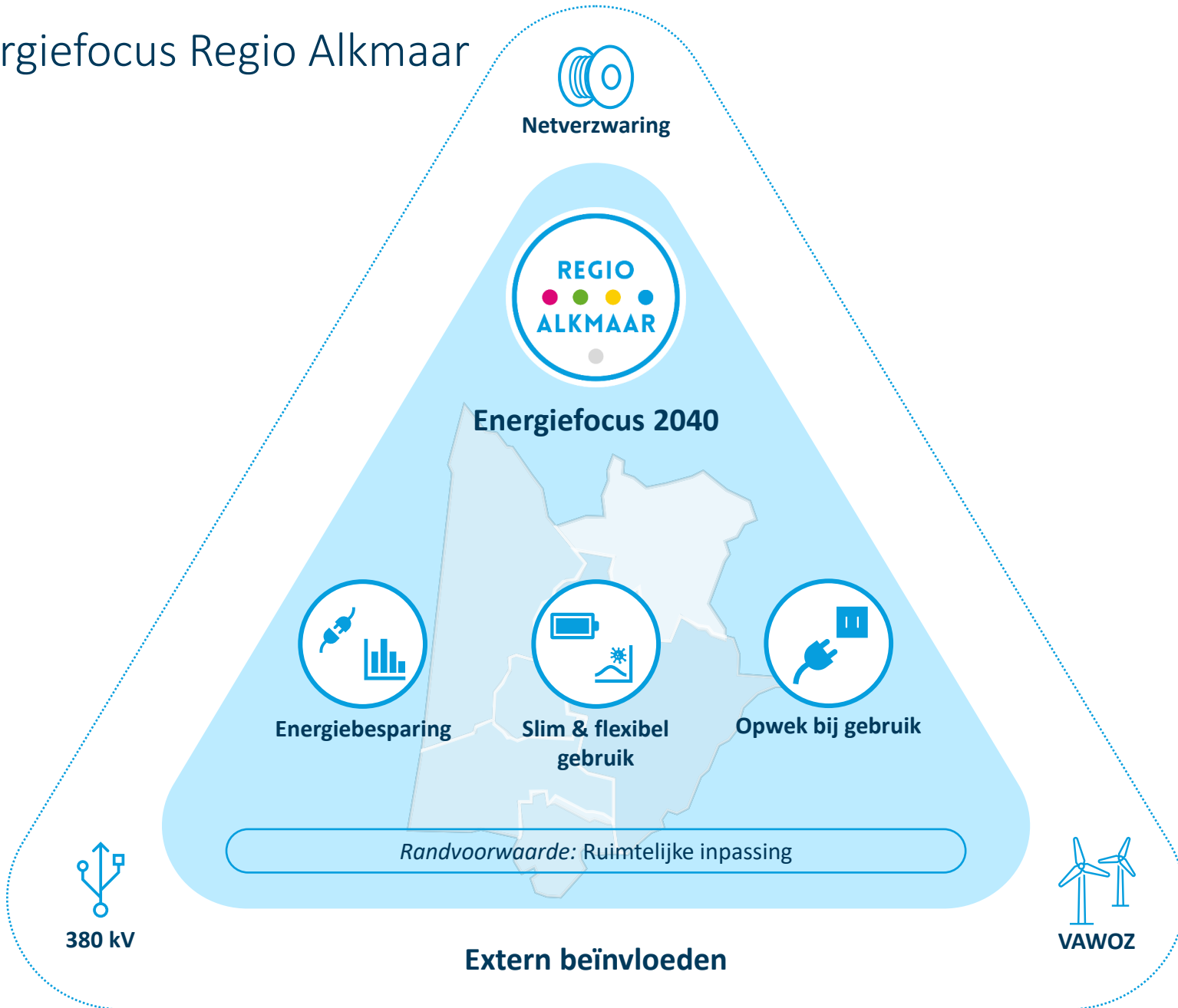
Invloedsfeer

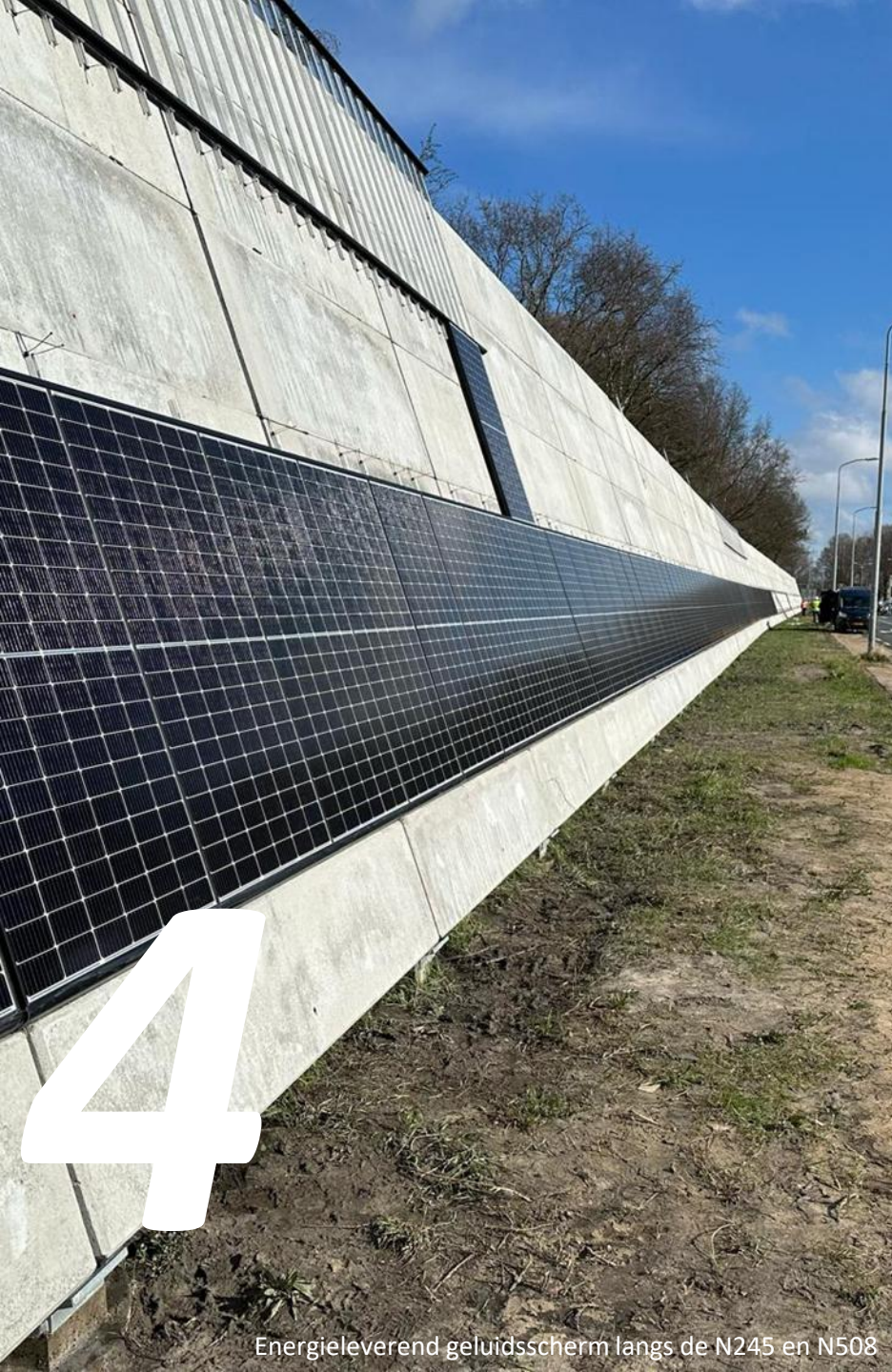
Directe en indirecte invloed van Regio Alkmaar

De regio heeft een sturende rol in de energietransitie, maar heeft niet overal directe invloed op. Er wordt onderscheid gemaakt tussen wat binnen de directe invloedssfeer van Regio Alkmaar ligt - de lokale en regionale focus - en waar sprake is van externe beïnvloeding.



Energiefocus Regio Alkmaar





Stappenplan naar 2040

4

Speerpunten



Bewustwording:

Samen met inwoners en ondernemers werken aan een nieuw energiesysteem



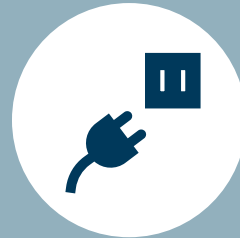
Makkelijk maken:

Verduurzamingsprocedures versimpelen voor inwoners en ondernemers



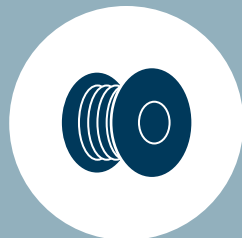
Slimme en flexibele pilots:

Stimuleren van schaalbare pilotprojecten voor slimme en flexibele oplossingen



Opwek bij gebruik:

Lokale duurzame opwek dicht bij energie-intensieve locaties












Netverzwaring:

Investeren in een toekomstbestendig energiesysteem

Speerpunten vertaald naar acties

Energiebesparing
Slim & flexibel
Opwek bij gebruik
Extern beïnvloeden

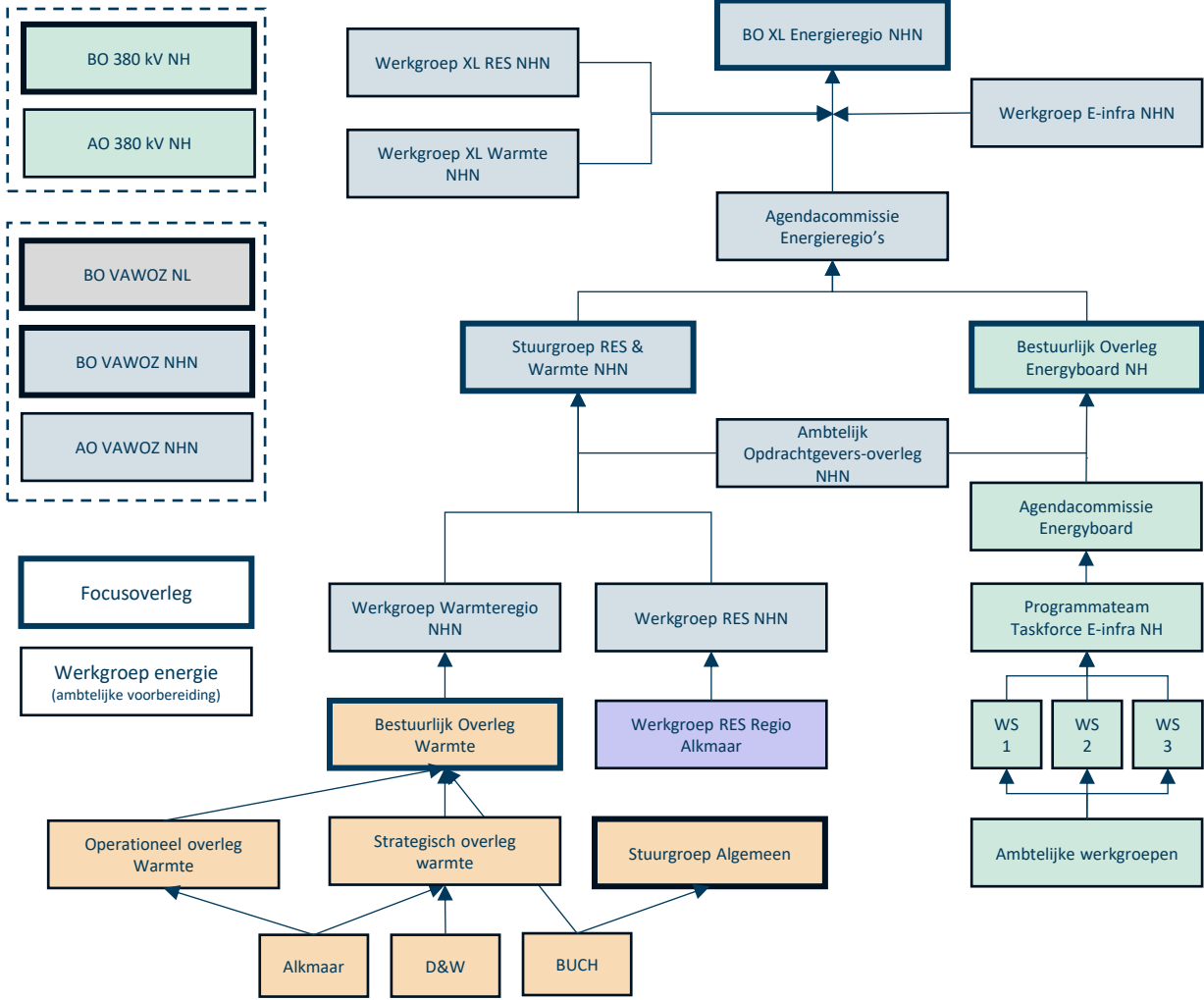
					
	Bewustwording				
	Opstellen van een strategisch communicatieplan om de betrokkenheid van inwoners en ondernemers te vergroten				
	Inzicht verkrijgen in de grote energieverbruikers (bedrijven, instellingen en wijken) binnen de regio				
	Opstellen van een regionaal plan van aanpak om ondernemers te stimuleren om te investeren in energieoplossingen				
	Makkelijk maken				
	Inzicht verkrijgen in belemmerende wet- en regelgeving en complexe subsidieaanvragen voor inwoners en ondernemers				
	De processen en procedures voor verduurzaming aanpassen en versimpelen voor inwoners en ondernemers				
	Inzicht verkrijgen in beschikbare subsidies voor pilots ter verduurzaming van bedrijventerreinen en hiervoor lobbyen				
	Slimme en flexibele pilots				
	Opstellen van een gezamenlijke aanpak voor collectieve energieoplossingen op bedrijventerreinen via het CvV				
	Opstarten van een regionale pilot 'tijdgebonden energie' of 'smart energy hub' op een kansrijk bedrijventerrein				
	Pilot evalueren en uitbreiden naar andere kansrijke bedrijventerreinen in de regio op basis van geleerde lessen				
	Opwek bij gebruik				
	Succesvolle initiatieven voor opwek en opslag op de Boekelermeer uitbreiden en opschalen				
	Verkenning nieuwe RES-zoekgebieden met focus op opwek bij verbruik brengen				
	Inventariseren van kansrijke pilotprojecten op bedrijventerreinen voor opwek				
	Netverzwaring				
	Opstellen van regioadvies voor 380 kV en VAWOZ om goed onderhouden te kunnen lobbyen				
	Regiobrede impact van verzwaring midden- en laagspanningsnet inzichtelijk maken (vanuit gemeentelijke plannen)				
	Organiseren van periodieke regionale afstemmingsmomenten tussen regio en netbeheerders				



Overlegstructuren

Overlegstructuur Energie & E-infra

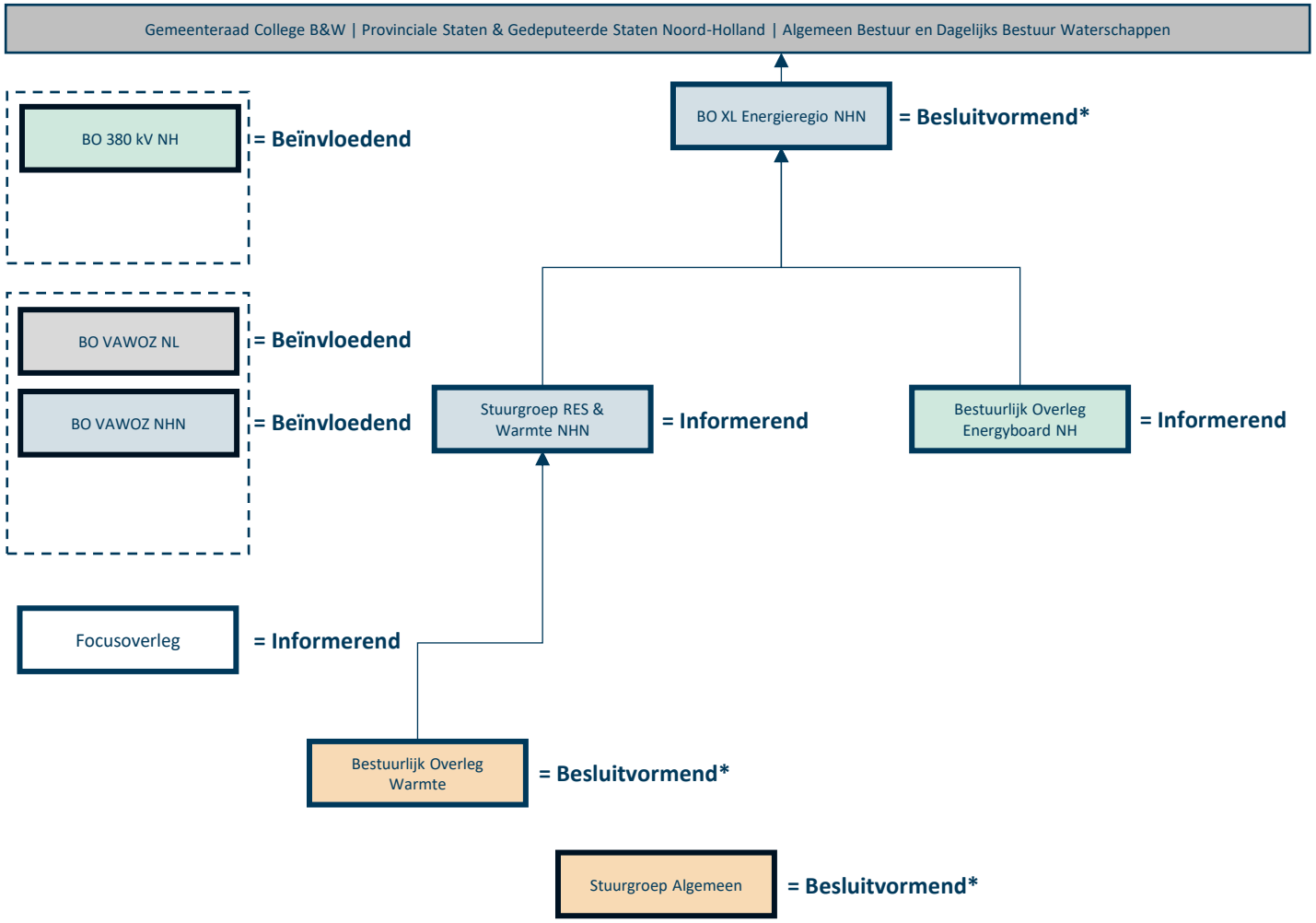
Gemeenteraad College B&W | Provinciale Staten & Gedeputeerde Staten Noord-Holland | Algemeen Bestuur en Dagelijks Bestuur Waterschappen



Legenda:
 De legenda geeft aan of een overleg op lokaal (gemeentelijk), deelregio, regionaal, provinciaal of nationaal niveau plaatsvindt. Ook geeft het aan welke overleggen bestuurlijk zijn.

- = Bestuurlijk
- = Nationaal (NL)
- = Provinciaal (NH)
- = Regionaal (NHN/NHZ)
- = Deelregio (Alkmaar)
- = Gemeentelijk
- =

Bestuurlijke overleggen en status



Legenda:
 De legenda geeft aan of een overleg op lokaal (gemeentelijk), deelregio, regionaal, provinciaal of nationaal niveau plaatsvindt. Ook geeft het aan welke overleggen bestuurlijk zijn.

- = Bestuurlijk
- = Nationaal (NL)
- = Provinciaal (NH)
- = Regionaal (NHN/NHZ)
- = Deelregio (Alkmaar)
- = Gemeentelijk
- =

*In deze bestuurlijke overleggen worden voorstellen afgestemd, die vervolgens ter besluitvorming aan de raad en/of het college worden voorgelegd.

Voorstel voor het stroomlijnen van het governanceproces

De vertegenwoordiging van Regio Alkmaar binnen de overlegstructuren voor Energie en E-infra is in kaart gebracht op basis van onderzoek. Met onderstaande procesvoorstel wordt beoogd meer efficiëntie te realiseren, proactiever te kunnen sturen en de juiste kennis aan tafel te brengen bij bestuurlijke overleggen.

Het voorstel is om een bestuurlijk trekker aan te wijzen namens Regio Alkmaar. Deze zal altijd aanwezig zijn bij een bestuurlijk overleg. De bestuurlijk trekker beslist ook of meerdere wethouders aanwezig moeten zijn bij een overleg.



Voorstel deelname Regio Alkmaar in bestuurlijke overleggen

Overleg	Huidige vertegenwoordiging Regio Alkmaar	Voorstel toekomstige vertegenwoordiging Regio Alkmaar	Wie wilt deelnemen?
BO VAWOZ NL	Alle wethouders	Wethouder Slettenhaar & Briët	-
BO 380 kV NH	Alle wethouders	Wethouder C. Schouten (Wethouder Briët / Ruiten als back-up)	-
Bestuurlijk Overleg Energyboard NH	Wethouder Briët	Wethouder Briët (Wethouder C. Schouten / Ruiten als back-up)	-
BO VAWOZ NHN	Alle wethouders	Wethouder Slettenhaar & Briët	-
BO XL Energieregio NHN	Alle wethouders	Wethouder Briët (Wethouder C. Schouten / Ruiten als back-up)	-
Stuurgroep RES & Warmte NHN	Wethouder Ruiten	Wethouder Ruiten	-
Bestuurlijk Overleg Warmte	Wethouder Ruiten & Schouten	Wethouder Ruiten & C. Schouten	-
Stuurgroep Algemeen	Wethouders BUCH-gemeenten	Wethouders BUCH-gemeenten	-

Dit is een voorstel voor vertegenwoordiging vanuit Regio Alkmaar. Uiteraard kunnen alle wethouders de bestuurlijke overleggen namens hun gemeente bijwonen.



6

Proactief sturen

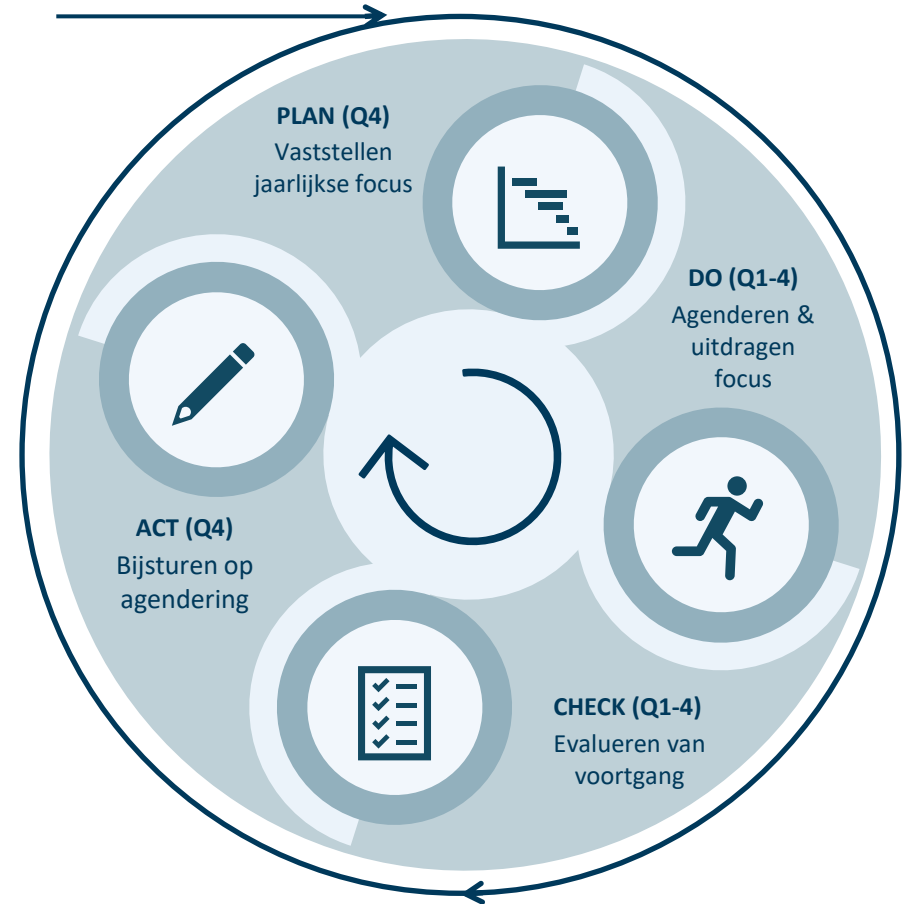
Jaarlijkse regionale focus bepalen

De **energiefocus** geeft de **korte- en lange termijnprioriteiten** van de regio weer.

Onderwerpen zoals **VAWOZ, 380 kV** en **netverzwaring** vragen de komende jaren extra aandacht. Door deze ontwikkelingen actief te volgen, blijft de **regionale focus actueel**.

De opgave is **groot** en de materie is **complex**. Dit vraagt om **jaarlijkse bijsturing** via **bestuurlijke overleggen**. Advies is om een **regionale stuurcyclus** voor Energie en E-infra in te richten.

Regionale Stuurcyclus Energie & E-infra





Vervolgstappen

Vervolgstappen



Jaarplan opstellen

De focus vertalen naar een concreet actieplan voor Q3 2025 – Q4 2026. Actiepunten worden uitgewerkt en taken en verantwoordelijkheden worden toegewezen.



Energiefocus uitdragen binnen Regio Alkmaar en de gemeenten

De energiefocus actief uitdragen binnen de koepel van Regio Alkmaar, met nadruk op de pijlers 'wonen' en 'duurzame bereikbaarheid'. Ook op ambtelijk niveau de focus uitdragen naar gemeentelijke afdelingen (economie, RO, enz.).



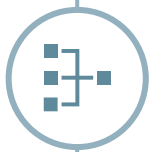
Bestuurlijke goedkeuringsproces doorlopen

In de colleges van de gemeenten wordt de energiefocus vastgesteld.



Inrichten nieuwe governanceproces

Hoe ziet het nieuwe proces eruit? Wie worden de bestuurlijke vertegenwoordigers?



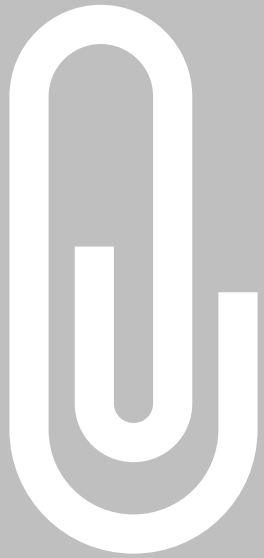
Integraliteit aanbrengen

De pijler energie raakt ook aan de thema's 'wonen' en 'duurzame bereikbaarheid'. Het kan overwogen worden om, in aansluiting hierop, een focus voor wonen en bereikbaarheid op te stellen en deze te verbinden aan de energiefocus.

BUREAU 2030

Joost Brouwer
Timon Kallenberg
Dave Bosch

April 2025



Bijlagen



Nulmeting


- Focus provincie
- Focus gemeenten

De speerpunten en leidende principes die in de provinciale Energievisie 2.0 worden benoemd voor Energie & E-infra zijn aan de hand van onderzoek in kaart gebracht. Het overzicht hieronder toont de resultaten.

Speerpunten

 Elektriciteit	 Warmte	 E-infra
<ul style="list-style-type: none"> • Opwek (wind)¹ • Opwek (zon) op land, daken, parkeerplaatsen en geluidschermen¹ 	<ul style="list-style-type: none"> • Inzet op collectieve warmtenetten² 	<ul style="list-style-type: none"> • Glastuinbouw gebieden gebruiken als energiehub² • Inzet op kleinschalige opslag² • Inzet op energieknooppunten² • Oplossen van bestaande en nieuwe knelpunten op het 150kV-net²

Leidende principes²



 Principes	<ul style="list-style-type: none"> • Inzet op energiebesparing als fundamentele pijler van het energiebeleid • Vraag, aanbod en opslag van energie bij elkaar brengen • Inzetten op de optimale regionale energiemix; duurzame energie wordt ingezet op de plekken waar geen alternatieven zijn • Ontwikkelen van e-infra met aandacht voor omgevingskwaliteit en een gezonde leefomgeving • Inzet op robuuste energieknooppunten; locaties met ruimtelijk-economische ontwikkelingen met invloed op het energiesysteem
---	--

¹ De Noord-Hollandse Klimaataanpak

² Energievisie 2.0

Projecten en activiteiten			Planning
Elektriciteit		<ul style="list-style-type: none"> • Opwek (wind) bij Boekelermeer¹ • Opwek (zon) langs A9: Energieroute Noord-Holland 	< 2030
Warmte		<ul style="list-style-type: none"> • Warmtenet HVC - Alkmaar en Dijk en Waard² • Hybride/ All-electric warmtepomp voor gebouwen zonder aansluiting op het warmtenet 	Doorlopend
E-infra		<ul style="list-style-type: none"> • Uitbreiding 150/50/10 kV-station Oterleek² • Mogelijk nieuw 150/50/10 kV-station Boekelermeer (zoekgebied Noord-Kennemerland)² • Nieuwe ondergrondse 150kV-verbinding vanaf tracé Beverwijk-Oterleek² • Ondergrondse verbinding richting 50kV-stations Oudorp en Heiloo² 	2028 – 2032 2027 – 2033 2027 – 2033 2027 – 2033

Kansen & uitdagingen



Kansen		<ul style="list-style-type: none"> • Alkmaar als energieknooppunt binnen NHN • Inzetten op energiebesparing als onderdeel van de visie • Inzetten op vergroenen, dit heeft een positief effect op CO₂-reductie • Verduurzamen eenvoudig maken en toegankelijk voor inwoners en bedrijven
Uitdagingen		<ul style="list-style-type: none"> • Veel netverzwaring binnen gemeente Alkmaar • Uitbreiding warmtenet van 1000 woningen per jaar (wetgeving en haalbaarheid) • Ruimtelijke impact nieuw station Boekelermeer: 20 – 35 ha

¹ RES 2024 NHN

² pMIEK 2.0

Projecten en activiteiten			Planning
Elektriciteit		<ul style="list-style-type: none"> • Zoekgebieden opwek (wind en zon) Geestmerambacht, Breekland en Alton¹ • Zoekgebieden opwek (zon) Westfriisaweg (tijdelijk) en Zuiderdel¹ 	<p>< 2030</p> <p>< 2030</p>
Warmte		<ul style="list-style-type: none"> • Verduurzaming glastuinbouw Alton middels geothermie + aansluiting huizen² • Warmtenet HVC - Alkmaar en Dijk en Waard² • Warmte- koudenet Duurzame Ring Heerhugowaard • All-electric oplossing voor wijken zonder aansluiting op het warmtenet 	<p>2025 - 2030</p> <p>Doorlopend</p> <p>Doorlopend</p> <p>Doorlopend</p>
E-infra		<ul style="list-style-type: none"> • Verzwaring netinfrastructuur • Zoekgebied onderstation 	<p>Doorlopend</p>

Kansen & uitdagingen

Kansen		<ul style="list-style-type: none"> • Opwek (wind) en opslag bij en op bedrijventerreinen en andere slimme oplossingen op bedrijventerreinen • Energiebesparing bij huishoudens, bedrijven en gemeentelijk vastgoed • Kennis van gedrag inzetten om de doelgroep beter te begrijpen • Netbewust bouwen
Uitdagingen		<ul style="list-style-type: none"> • Uitbreiding warmtenet en obstakels voor warmtenetten door hoge aansluitkosten en wet- en regelgeving • Obstakels RES zoekgebieden Zon door aangescherpte voorkeursvolgorde Zonneladder • Netcongestie • Balans tussen ruimte voor energie infrastructuur en ambitie om te vergroenen

¹ RES 2024 NHN

² pMIEK 2.0

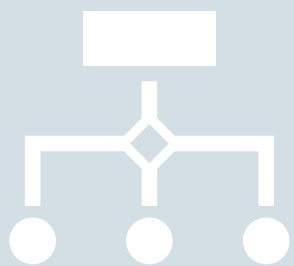
Projecten en activiteiten			Planning
Elektriciteit		<ul style="list-style-type: none"> Opwek Limmerkoog in Uitgeest (vergunningen verkregen)¹ Zoekgebied opwek Boekelermeer¹ Zoekgebieden opwek Bergen en Communicatieweg (Uitgeest)¹ Realisatie opwek Bergen Energie fase 3 en Winterzon 	<p>< 2030</p> <p>< 2030</p> <p>< 2030</p> <p>2025</p>
Warmte		<ul style="list-style-type: none"> All-electric oplossing voor ‘van het gas af’ Slimme oplossingen zoals het zwembad 	Nu tot 2050
E-infra		<ul style="list-style-type: none"> Zoekgebied voor nieuw 50/100/150 kV-station, mogelijk in Uitgeest² 	2030 – 2035

Kansen & uitdagingen

Kansen		<ul style="list-style-type: none"> Slimmer gebruik maken van het net door zelflevering, peakshaving of energy hubs. Ook energyhubs en solar carports Focus op opwek dichtbij gebruik
Uitdagingen		<ul style="list-style-type: none"> Netcongestie: woningopgave + aansluiting all-electric Zoekgebieden VAWOZ en 380kV

¹ RES 2024 NHN

² pMIEK 2.0



Definitie en doel programma's Energie & E-infra

- Provinciaal/regionaal
- Lokaal (gemeentelijk)

Energievisie 2.0 (Noord-Holland)



DEFINITIE

De Energievisie 2.0 van de provincie Noord-Holland is een langetermijnstrategie voor de ontwikkeling van een robuust en duurzaam energiesysteem. De visie schetst hoe vraag en aanbod van energie beter op elkaar kunnen worden afgestemd en welke infrastructuur daarvoor nodig is. Dit document vormt de basis voor het provinciale Meerjarenprogramma Infrastructuur Energie en Klimaat (pMIEK) en toekomstige energie-investeringen.



DOEL

Het programma bevordert energiebesparing en het efficiënt benutten van de beschikbare energie-infrastructureur. Door een integrale ruimtelijke aanpak te hanteren, wordt de opwekking en distributie van energie beter ingepast in de provincie. Daarnaast stimuleert de visie samenwerking tussen gemeenten, netbeheerders en bedrijven om de energietransitie op een haalbare manier te realiseren.



STAKEHOLDERS

Provinciale overheden | Gemeenten | Netbeheerders (TenneT, Liander, Stedin) | Waterschappen | Energieproducenten | Industrie | Maatschappelijke organisaties | Inwoners

Meerjarenprogramma Infrastructuur Energie en Klimaat (pMIEK)



DEFINITIE

Het pMIEK is een gezamenlijk initiatief van provincies, gemeenten en netbeheerders, gericht op het plannen en prioriteren van regionale energie-infrastructuurprojecten die essentieel zijn voor de energietransitie. Het programma identificeert projecten van provinciaal of regionaal belang en zorgt voor afstemming tussen betrokken partijen om deze projecten te realiseren. Het pMIEK dient als leidraad voor investeringsplannen en beleidsvorming op het gebied van energie-infrastructuur.



DOEL

Het pMIEK streeft naar het bevorderen en versnellen van de realisatie van energie-infrastructuurprojecten die cruciaal zijn voor een duurzaam en toekomstbestendig energiesysteem. Het programma faciliteert maatschappelijke en bestuurlijke besluitvorming over benodigde infrastructuur en flexibiliteitsoplossingen, in samenhang met ruimtelijke en sectorale ontwikkelingen binnen de provincie. Daarnaast zorgt het pMIEK voor een geïntegreerde aanpak.



STAKEHOLDERS

Provinciale overheden | Gemeentelijke overheden | Netbeheerders | Rijksoverheid | Waterschappen | Energiebedrijven | Industrie | Maatschappelijke organisaties | Inwoners

Verkenning Aanlanding Wind op Zee & 380 kV



DEFINITIE

VAWOZ is een programma van het ministerie van Klimaat en Groene Groei dat onderzoekt waar en hoe windenergie van de Noordzee het best aan land gebracht kan worden. Het programma kijkt naar mogelijke aansluitingen op het landelijke elektriciteits- en waterstofnetwerk en de ruimtelijke impact daarvan. VAWOZ vormt daarmee een essentieel onderdeel van de verdere opschaling van offshore windenergie.



DOEL

Het programma identificeert geschikte aanlandlocaties en routes om de integratie van windenergie uit de Noordzee op een efficiënte en duurzame manier te realiseren. Daarnaast zorgt het voor afstemming tussen de betrokken partijen om investeringen in infrastructuur tijdig en gecoördineerd door te voeren. Door de impact op de leefomgeving en natuur zorgvuldig in kaart te brengen, streeft VAWOZ naar een maatschappelijk gedragen aanpak.



STAKEHOLDERS

Ministerie van Klimaat en Groene Groei | TenneT | Gasunie | Rijkswaterstaat | Provinciale overheden | Gemeentelijke overheden | Netbeheerders | Energieproducenten | Maatschappelijke organisaties | Inwoners

Regionale Energiestrategie (RES)



DEFINITIE

De RES is een gezamenlijk initiatief van 30 energieregio's in Nederland, waarin lokale overheden, netbeheerders, maatschappelijke organisaties, bedrijven en inwoners samenwerken om regionale plannen te ontwikkelen voor de opwekking van duurzame energie en de transitie naar een aardgasvrije gebouwde omgeving. De RES vloeit voort uit het Klimaatakkoord en heeft als doel om op regionaal niveau invulling te geven aan nationale klimaatdoelstellingen.



DOEL

De RES richt zich op de opwekking van minimaal 35 terawattuur (TWh) hernieuwbare energie op land in 2030 en brengt regionale warmtebronnen in kaart. Daarnaast stimuleert het programma samenwerking tussen verschillende stakeholders om realistische en efficiënte energieoplossingen te ontwikkelen. Door regionale maatwerkoplossingen te bevorderen, draagt de RES bij aan een haalbare en gedragen energietransitie.



STAKEHOLDERS

Gemeenten | Provincies | Waterschappen | Netbeheerders | Bedrijfsleven | Maatschappelijke organisaties | Inwoners

Cluster Energie strategieën (CES)



DEFINITIE

De CES is een strategische aanpak waarin de energiebehoefte en verduurzamingsplannen van industriële clusters worden vastgelegd. Zo is het Noordzeekanaalgebied (NZKG) een gebied binnen de provincie. Het document helpt bij het afstemmen van de toekomstige vraag en aanbod van elektriciteit, waterstof en andere duurzame energiebronnen binnen de industrie. De CES vormt de basis voor investeringen in energie-infrastructuur en industriële verduurzamingsprojecten. Zo is het ook nauw verwant aan de pMIEK.



DOEL

De CES ondersteunt industriële verduurzaming door te zorgen voor de tijdige ontwikkeling van infrastructuur voor duurzame energiebronnen zoals waterstof en elektriciteit. Het programma brengt de toekomstige energiebehoefte van industriële clusters in kaart en stemt deze af op het beschikbare aanbod. Daarnaast bevordert het samenwerking tussen industrie, netbeheerders en overheden om knelpunten in het energiesysteem tijdig op te lossen.



STAKEHOLDERS

Industrie | Netbeheerders | Rijksoverheid | Provinciale overheden | Gemeentelijke overheden | Energieproducenten

Regionale Mobiliteitsprogramma (RMP)



DEFINITIE

Het RMP is een regionaal strategisch plan om mobiliteit te verbeteren en te verduurzamen, met aandacht voor bereikbaarheid, verkeersveiligheid en leefbaarheid. Het richt zich op de integratie van verschillende vervoersmodaliteiten, zoals fiets, openbaar vervoer en wegverkeer, om mobiliteit efficiënter en duurzamer te maken. Het programma dient als leidraad voor regionale samenwerking en investeringen in infrastructuur en mobiliteitsoplossingen.



DOEL

Het programma stimuleert duurzame mobiliteitsoplossingen door het verminderen van gereisde kilometers en het bevorderen van lopen, fietsen en openbaar vervoer. Daarnaast draagt het bij aan de verduurzaming van bestaande mobiliteit door de inzet van emissieloze voertuigen en slimme mobiliteitssystemen. Daarnaast om beleidskeuzes beter af te stemmen mobiliteitsproblemen efficiënter aan te pakken.



STAKEHOLDERS

Regionale overheden | Gemeenten | Provinciale overheden | Rijksoverheid | Vervoersregio's | Netbeheerders | Openbaarvervoerbedrijven | Fietsersbonden | Milieuorganisaties | Inwoners

Regionale Agenda Laadinfrastructuur (RAL)



DEFINITIE

De RAL is gericht op het realiseren van een landelijk dekkend en toekomstbestendig netwerk van laadinfrastructuur voor elektrische voertuigen. Het programma onderzoekt de laadbehoefte, de ruimtelijke impact en de benodigde investeringen om de transitie naar elektrisch vervoer te ondersteunen. Door regionale coördinatie zorgt de RAL voor een uniforme aanpak en optimale inpassing in de energie-infrastructuur.



DOEL

De RAL versnelt de uitrol van laadinfrastructuur om te voldoen aan de groeiende vraag naar laadpunten door de stijging van elektrische voertuigen. Het programma stimuleert samenwerking tussen overheden, netbeheerders en marktpartijen om laadvoorzieningen efficiënt te implementeren. Daarnaast draagt het bij aan de integratie van laadinfrastructuur in de ruimtelijke ordening en het stroomnet, met aandacht voor slimme laadoplossingen en netcongestie.



STAKEHOLDERS

Provinciale overheden | Gemeenten | Netbeheerders | Rijksoverheid | Vervoersregio's | Kennisinstellingen | Bedrijfsleven | Maatschappelijke organisaties | Inwoners

Regionale Structuur Warmte (RSW)



DEFINITIE

De RSW is een strategisch kader binnen de Regionale Energiestrategie (RES) dat de beschikbare warmtebronnen en -vraag per regio in kaart brengt. Dit document helpt gemeenten bij het ontwikkelen van haalbare en duurzame warmteoplossingen als alternatief voor aardgas. De RSW ondersteunt regionale samenwerking door warmtevoorzieningen efficiënt te benutten en infrastructuur toekomstbestendig te maken.



DOEL

Het programma geeft inzicht in regionale warmtebronnen en koppelt deze aan de warmtevraag om een duurzame warmtevoorziening te realiseren. Daarnaast stimuleert het de samenwerking tussen gemeenten, netbeheerders en bedrijven om efficiënte en betaalbare warmtenetten te ontwikkelen. Door een integrale aanpak draagt de RSW bij aan een regionaal afgestemde warmtetransitie die rekening houdt met ruimtelijke en economische ontwikkelingen.



STAKEHOLDERS

Gemeentelijke overheden | Provinciale overheden | Waterschappen | Netbeheerders | Energiebedrijven | Industrie | Woningcorporaties | Projectontwikkelaars | Maatschappelijke organisaties | Inwoners

Transitievisie Warmte / Warmteprogramma's



DEFINITIE

De TVW is een gemeentelijk beleidsdocument dat de langetermijnstrategie beschrijft voor het aardgasvrij maken van de gebouwde omgeving. Het bepaalt per wijk welke alternatieve warmtevoorzieningen het meest geschikt zijn en wanneer deze stapsgewijs worden geïmplementeerd. De TVW vormt daarmee een leidraad voor verdere uitwerking in wijkuitvoeringsplannen en lokale participatietrajecten.



DOEL

De TVW stippelt een haalbare route uit voor de overstap naar aardgasvrije wijken en geeft richting aan gemeentelijk warmtebeleid. Het programma onderzoekt en bepaalt welke alternatieve energiebronnen, zoals warmtenetten en all-electric oplossingen, per wijk het meest geschikt zijn. Daarnaast zet de TVW in op participatie van bewoners en stakeholders om draagvlak te creëren en de uitvoering te versnellen.



STAKEHOLDERS

Gemeentelijke overheden | Provinciale overheden | Netbeheerders | Woningcorporaties | Energiebedrijven | Projectontwikkelaars |
Maatschappelijke organisaties | Inwoners

Wijkuitvoeringsplan (WUP)



DEFINITIE

Een WUP is een uitvoeringsplan per wijk waarin de concrete stappen voor de transitie naar een aardgasvrije warmtevoorziening worden beschreven. Het bevat technische oplossingen, financieringsmogelijkheden en een tijdspad voor de uitvoering, afgestemd op lokale omstandigheden. Het plan wordt ontwikkeld in samenwerking met bewoners, bedrijven en andere betrokkenen om de haalbaarheid en acceptatie te vergroten.



DOEL

Het WUP vertaalt de TVW naar een praktische en wijkgerichte aanpak voor de warmtetransitie. Het stimuleert samenwerking tussen overheden, netbeheerders en inwoners om de overgang naar duurzame warmtebronnen goed af te stemmen op de lokale situatie. Daarnaast waarborgt het plan dat de warmtetransitie hand in hand gaat met andere ontwikkelingen zoals verduurzaming en infrastructuurvernieuwing.



STAKEHOLDERS

Gemeentelijke overheden | Provinciale overheden | Netbeheerders | Woningcorporaties | Energiebedrijven | Projectontwikkelaars | Maatschappelijke organisaties | Bewonersverenigingen | Inwoners